

WEEK-END POLITIQUE

APPELS À UNE PARTICIPATION MASSIVE AUX LÉGISLATIVES

page 6

ABDELAZIZ BELAID COORDINATEUR DU

«LA PROCLAMATION DU 1^{ER} NOVEMBRE CONSTITUE NOTRE SOCLE»

page 6

ISSN : 1112-7449

MIDI



L'info, rien que l'info

QUOTIDIEN NATIONAL D'INFORMATION *Libre*

N° 1488 Lundi 6 février 2012 - Prix : 10 DA • www.lemidi-dz.com

VOLLEY-BALL, L'EN FÉMININE ALGÉRIENNE POUR LA 2^E FOIS AUX JEUX OLYMPIQUES

ELLES L'ONT FAIT !



78 ROUTES NATIONALES ET 106 CHEMINS DE WILAYA COUPÉS À LA CIRCULATION

LA NEIGE ISOLE 30 WILAYAS

Lire en pages 3, 4 et 5



Ph : Midi Libre

UNE RÉOLUTION DU CONSEIL DE SÉCURITÉ DE L'ONU SUR LA SYRIE



Veto de la Russie et de la Chine

Lire en page 8

SUITE AUX FORTES CHUTES DE NEIGE ET DE PLUIES

Des localités sans gaz et sans électricité

Lire en page 4



249

projets d'investissements nouveaux ont été examinés par le Comité d'assistance locale et de promotion de l'investissement (CALPI) de la wilaya de Mila, apprend-on dimanche des services de la wilaya

420

millions de DA ont été accordés au secteur de l'Education pour la réalisation de 14 salles de sports au niveau des lycées de la wilaya de Laghouat, a-t-on indiqué à la direction locale du logement et des équipements publics

30%

des vols seront annulés dimanche à Heathrow en raison des fortes chutes de neige et du brouillard, a indiqué l'agence chargée de la gestion de cet aéroport, BAA.

Le Serment d'Hippocrate bafoué



A l'hôpital Zemerli plus précisément aux urgences de médecine interne, on ne sait pas mettre les formes devant la détresse humaine. Jeudi dernier, une jeune femme présentant des

symptômes d'un ictère s'est présentée aux services des urgences pour qu'elle soit prise en charge par un hôpital sensé être sa vocation première. Le médecin urgentiste une dame en

l'occurrence n'a pas été à la hauteur de la noble profession qu'elle exerce, celle de soigner en premier lieu et de reconforter ensuite. Non il n'y a rien eu de tout ça bi en au contraire, la patiente n'a pas été admise dans un service au motif qu'elle était contagieuse- il aurait peut-être suffit de l'envoyer à l'hôpital d'El Kettar- spécialisé dans les maladies infectieuses - mais surtout la déférence aurait voulu qu'elle s'abstienne de tenir des propos qui blessent à mort« cela se peut que tu vas mourir comme ça se peut que tu vas guérir (sic). Un médecin de cet acabit devrait refaire ses classes

La tradition se perpétue à Béni Oulane

Les habitants du village de Beni Oulbane, dans l'est de la wilaya de Bouira, ont célébré, à l'occasion du Mawlid Ennabawi, la fête traditionnelle de "Timechrit", appelée également "Louziaa" dans une ambiance empreinte de joie et de ferveur.

Cet élan de partage, un symbole de "fraternité et de solidarité" de tout temps organisé par le passé, a drainé des dizaines de familles qui ont bravé le froid venues relancer cette tradition ancestrale qui depuis 1996 ne s'est pas tenue. La place du village,



joyeusement animée par des troupes folkloriques, a servi à cette occasion de lieu de sacrifice de plus de 17 bœufs dont la viande a

été distribuée au profit de la population du village, estimée à environ 5000 habitants, à raison de 5 à 10 kg par famille, selon l'ordre d'importance. Cette manifestation, à laquelle ont pris part des notables, des élus et des représentants d'associations, a constitué également une occasion pour une collecte de dons devant servir à la restauration de nombreuses habitations et édifices anciens à l'instar de la mosquée du village dont la construction remonte à l'année 1817.



Claude la gaffe

On peut dire qu'il les attrape au vol ce Claude Gueant, ministre français de l'Intérieur, avec ses lois sur l'immigration pour faire du pied aux électeurs du Front national ou encore dire que l'augmentation du nombre de fidèles musulmans posait "problème", ou, que "les deux tiers des échecs scolaires, c'est l'échec d'enfants d'immigrés", le voila encore qui s'embarque dans une polémique sur les civilisations qui selon lui ne se valent pas. « Celles qui

défendent l'humanité nous paraissent plus avancées que celles qui la nient", a-t-il argumenté, ajoutant: "celles qui défendent la liberté, l'égalité et la fraternité, nous paraissent supérieures à celles qui acceptent la tyrannie, la minorité des femmes, la haine sociale ou ethnique". Une provocation pitoyable. Le ministre de l'Intérieur serait-il réduit à jouer le rabatteur des voix du Front national. Si cela ne l'est pas cela lui ressemble ! pitoyable!

Une incroyable cité des glaces en Chine



En Chine, une magnifique cité des glaces est bâtie tous les hivers par des sculpteurs. Le résultat est féérique.

C'est une tradition annuelle pour Harbin, capitale de la province chinoise du Heilongjiang. Un festival international de sculpture sur glace a lieu tous les hivers. Près de 2.000 artistes sont intervenus pour cette nouvelle édition et ont transformé cette ville en véritable cité des glaces. Les sculpteurs ont reproduit des statues ou des monuments connus en Chine mais aussi dans le monde entier.

Pour aboutir à ce résultat féérique, 200.000 mètres cubes de glace et de neige sont extraits de la rivière Hongshua pour être ensuite utilisés afin de confectionner ces oeuvres magnifiques.

Les organisateurs emploient tout de même les grands moyens puisqu'un budget de 19 millions de dollars, environ 14 millions d'euros, est consacré à cet évènement. Mais ce festival accueille plusieurs millions de visiteurs pour un droit d'entrée de 48 dollars, soit 36 euros, donc autant dire que l'investissement de départ est largement amorti.

Une oeuvre évolue au fil des visiteurs



Rafael Lozano-Hemmer vient d'élever les mètres rétractables au niveau d'oeuvre d'art grâce à son invention le Tape Recorders. A chaque fois qu'un visiteur s'arrête sur son travail, les mètres s'activent et se déroulent vers le haut.

Au Musée d'art moderne de Sydney, les visiteurs peuvent profiter du Tape Recorders, une invention de Rafael Lozano-Hemmer, capable de calculer combien de personnes regardent l'oeuvre. Il mesure également le temps passé devant chaque partie de la création. Rafael Lozano-Hemmer a notamment utilisé le système Kinect pour mettre en place ce projet qui à première vue n'est essentiellement composé que de mètres rétractables. Ceux-ci se déroulent vers le haut à chaque fois qu'une personne se pose près d'un mètre enroulé.

Par ailleurs, on peut également savoir quelle partie de l'oeuvre a le plus été plébiscité par les spectateurs puisque les mètres disposent tous d'un capteur. Ce procédé permet d'activer seulement le mètre le plus près du visiteur, soit celui qui a le plus attiré son attention. De cette manière, en analysant la hauteur des différents mètres, Rafael Lozano-Hemmer pourra facilement savoir où les gens se placent pour observer son invention. L'appareil enregistre toutes les informations et les imprime. Quand un mètre a atteint la hauteur maximale de trois mètres, celui-ci s'écroule et reprend sa forme d'origine en attendant l'arrivée d'un nouveau spectateur.

D
I
X
I
T

Smail Mimoun

«L'intérêt manifesté par les grandes chaînes hôtelières internationales pour l'Algérie témoigne des progrès réalisés par le secteur du Tourisme. Ces investissements étrangers en matière d'hôtellerie "ne peuvent être que bénéfiques pour notre pays qui s'emploie depuis 2008 à concrétiser le plan de reconstruction de la destination Algérie", a ajouté le ministre au cours d'une visite d'inspection dans cette wilaya, rappelant dans ce contexte que l'Algérie dispose de 8 hôtels construits par ces chaînes et de 7 autres projets dans plusieurs régions du pays, comme Sétif, Constantine, Tizi Ouzou et Skikda».

78 ROUTES NATIONALES ET 106 CHEMINS DE WILAYA COUPÉS À LA CIRCULATION

La neige isole 30 wilayas

Le mauvais temps continue de sévir sur plusieurs wilayas du pays où de fortes chutes de neige et de pluies ont marqué les dernières 72 heures, rendant difficile la circulation automobile sur plusieurs axes et causant aussi des dégâts matériels.

PAR AHMED BOUARABA

Au total, elles sont 30 wilayas du pays à être touchées par l'amoncellement de neige. Pas moins de 78 routes nationales et 106 chemins de wilaya, outre des tronçons de l'autoroute Est-Ouest passant par ces wilayas, ont été ainsi coupés à la circulation routière des suites des intempéries.

La wilaya de Tizi Ouzou est pratiquement paralysée. 8 routes nationales traversant cette wilaya ainsi que 13 autres chemins de wilayas ont été coupés à la circulation. Il s'agit notamment des RN15, 48, 25, 30, 71, 12, 72 et des CW 01, 08, 100, 09, 253, 11, 251, 107, 37, 05, 158, 159 et 150. Le tronçon de l'autoroute Est-Ouest entre Khemis Miliana et El



Les automobilistes éprouvent les pires difficultés à rouler sur les chaussées enneigées

Hassania, dans la wilaya d'Ain Defla, a été également coupé à la circulation. La RN 04 reliant cette wilaya à celle de Blida et celle N°66 menant de Miliana vers Tipaza ainsi que les RN 18, 44, 14, 65 ont été coupés. Outre cela, 8 autres CW sont depuis samedi dernier inaccessibles dans cette wilaya. Dans la wilaya de Boumerdès, 4 RN et 6 CW ont été touchés

par l'amoncellement de neige. Par ailleurs, 5 autres chemins de wilayas dans la wilaya de Chlef, 2 à Tipaza, 2 à Djelfa, 2 à Laghouat, 5 à Skikda, 2 à Annaba, 1 dans la wilaya de Mascara et 3 autres CW à Mostaganem ont été également coupés au trafic routier. A Bouira, 12 CW et 5 routes nationales ainsi que le tronçon de l'autoroute Est-Ouest, menant de la localité de Lakharia à la wilaya de Bordj Bou-Arreridj, ont été coupés à la circulation. Outre cela, 4 routes nationales et un chemin de wilaya ont été touchés dans la wilaya de Blida par les intempéries.

A Tissemsilt, 4 RN et 5 CW sont paralysées. Dans la wilaya de Souk Ahras, 2 routes nationales ont été coupées à la circulation. A El Bayadh et à Tlemcen, 2 RN et 2 autres à Oum El Bouaghi ainsi qu'une autre route nationale à Bordj Bou-Arreridj sont coupées à la circulation des

suites d'intempéries. Dans la wilaya de Tiaret, 5 RN et 4 CW. Aussi, 4 routes nationales et 2 chemins de wilaya sont coupés à Relizane. 3RN et 3 CW sont également bloqués à Khenchela. Dans la wilaya de Constantine, 3 CW et une route nationale ont été touchés tandis qu'à Batna, 2 RN et 2 autres CW ont été également bloqués à la circulation routière. A Mila, 4CW et 2 routes nationales ont été bloquées à la circulation tandis que dans la wilaya de Béjaia 6 autres RN et 2 CW, 3 RN et un chemin de wilaya à Guelma ont été également paralysés. Un autre chemin de wilaya et 3 routes nationales à Tébessa ainsi que 4 RN et 3CW à Sétif ont été aussi bloqués à la circulation routière, indique un communiqué de la cellule de communication de la Gendarmerie nationale.

A.B.

AIR ALGÉRIE

Fortes perturbations des vols

RAYANE NASSIM

La majorité des vols programmés depuis vendredi de et vers l'aéroport international d'Alger Houari-Boumediène, ont été annulés ou accusent des retards indéterminés à la suite des intempéries qui sévissent sur l'ensemble du nord du pays.

"La plupart des vols, notamment ceux en provenance ou en direction des pays d'Europe ont été annulés depuis ce matin ou accusent des retards indéterminés", a indiqué une employée à un des guichets de renseignements de l'aéroport. De nombreux vols en provenance de Rome (Italie), de Londres (Grande-Bretagne) ou de Paris (France) ont été dérivés vers Palma (Espagne) à cause des mauvaises conditions météorologiques, a-t-elle ajouté. "La mauvaise visibilité a contraint un avion appartenant à une compagnie française d'atterrir à Oran au lieu d'Alger, sa destination initiale", a-t-elle précisé. Les yeux rivés sur les tableaux électroniques affichant les horaires des vols, de nombreux passagers gardaient, toutefois, l'espoir de pouvoir prendre leur avion aujourd'hui, même "à une heure tardive", selon l'un d'entre eux. "J'espère pouvoir rentrer ce soir chez moi car mon congé se termine aujourd'hui", a confié Hamid, un jeune Algérien résidant à Londres depuis une dizaine d'années. Pour sa part, un citoyen français qui travaille à Alger s'est dit "tranquille, car ce genre de situation (les intempéries) sont très peu vécues en Algérie, où le soleil est tout le temps au rendez-vous".

Interrogé sur la prise en charge des passagers au cas où le mauvais temps persistait, un responsable d'une compagnie aérienne étrangère, désirant garder l'anonymat, a expliqué que "cela dépendait des compagnies et de leurs moyens". De fortes perturbations du programme des vols internationaux et domestiques de la compagnie nationale Air Algérie ont été enregistrées samedi à la suite des intempéries qui sévissent sur l'ensemble du nord du pays, avait tôt dans la journée annoncé une source auprès de la direction de la communication de la

compagnie. "Plusieurs vols ont été annulés en raison des fortes chutes de pluies et de neige enregistrées au cours des dernières 48 heures sur l'ensemble des régions côtières et des Hauts-Plateaux", a expliqué la même source à l'APS. Pour le réseau international, Air Algérie a procédé à l'annulation des vols Alger-Lyon (aller-retour), Alger-Metz (A-R), Alger-Marseille, Constantine-Mulhouse, Constantine-Paris (Orly), Constantine-Marseille, Sétif-Lyon, Sétif-Paris (Orly).

Le vol Lyon-Batna a été, quant à lui, dérivé vers l'aéroport de Biskra où les conditions météorologiques sont meilleures, a-t-on ajouté. Toutefois, faut-il le signaler, Air Algérie a mobilisé samedi en fin d'après-midi de gros porteurs pour transporter les passagers des vols en partance d'Alger vers Paris et Londres, dont la programmation a été perturbée à cause des intempéries qui sévissent sur les régions nord du pays, a-t-on appris auprès de la compagnie. "Un gros porteur (Air Algérie) a été programmé pour jumeler les deux vols qui devaient décoller respectivement à midi et à 15h00 vers Paris", a expliqué la compagnie aérienne "Un autre gros porteur a été également mobilisé pour transporter les passagers de deux vols programmés dans la journée vers Londres" a-t-on ajouté. Ces deux vols en direction de Paris et de Londres devaient décoller de l'aéroport international d'Alger Houari-Boumediène aux environs de 17h30. Pour ce qui est des vols domestiques, la compagnie nationale de transport aérien a décidé d'annuler les allers-retours des vols : Alger-Sétif, Alger-Constantine, Constantine-Batna et Constantine-Sétif. Ces perturbations, qui affectent le programme des vols, se sont poursuivies, hier. Les vols prévus durant la matinée ont pu être effectués, les autres demeuraient incertains à cause des mauvaises conditions météorologiques, indiquait Air Algérie. Les vols à destination d'Oran et des régions du Sud sont, quant à eux, maintenus, ajoute la même source.

R.N.

Le transport ferroviaire fortement perturbé

Les dessertes par trains reliant Alger aux wilayas de l'Est et de l'Ouest du pays ont été annulées samedi tandis que les trains reliant Alger à sa banlieue accusent des retards, en raison des intempéries qui touchent le pays depuis vendredi. Interrogé pour requérir des informations sur les horaires de départ et d'arrivée des trains desservant l'Est du pays notamment les wilayas de Annaba, Constantine, Sétif, Bejaia, un préposé au guichet au niveau de la gare d'Alger a affirmé que ces liaisons avaient été annulées aujourd'hui, en raison des intempéries.

Les voyageurs approchés par l'APS ont quant à eux exprimé leur mécontentement, accusant la Société nationale du transport ferroviaire (SNTF) de ne pas leur avoir fourni les informations concernant l'annulation et les perturbations de ces dessertes. S'agissant des trains reliant Alger et sa banlieue, les agents de la gare d'Alger ont indiqué que ces derniers fonctionnaient normalement, mais néanmoins ils accusaient des retards de plus d'une heure. En revanche, les agents de la gare de l'Agha ont affirmé que ces liaisons avaient été annulées. Il s'agit des trains desservant notamment El Harrach et Dar El Beida.

La desserte Oran-Alger a été égale-

ment annulée, selon des voyageurs rencontrés sur place, alors que la veille elle était opérationnelle, en dépit des fortes chutes de neige qu'a enregistrées le pays.

Deux cheminots travaillant à la gare de Béchar ont d'ailleurs indiqué qu'ils avaient emprunté la veille le train Oran-Alger et ils sont arrivés ce matin vers 6h30.

Voulant se rendre à Bejaia aujourd'hui, ils ont dû rebrousser chemin en arrivant à Thénia (Boumerdès), le train ne pouvant pas poursuivre son chemin en raison des intempéries.

Un des membres d'une équipe d'athlétisme venue de Souk Ahras pour participer à un meeting mensuel d'athlétisme au complexe du 5 Juillet, a manifesté son inquiétude pour le retour en raison de l'annulation de la liaison Alger-Annaba, programmée pour la soirée. «Nous sommes livrés à nous-mêmes. Nous sommes dans l'expectative : attendre le train ou bien réserver des chambres dans un hôtel pour y passer la nuit», a-t-il déploré. Les voyageurs sont unanimes à relever l'absence, au niveau des gares, d'informations ou d'explications sur l'annulation, les retards et la reprise éventuelle des liaisons.

R.N.

SUITE AUX FORTES CHUTES DE NEIGE ET DE PLUIES

Des localités sans gaz et sans électricité

Le rétablissement du courant électrique, coupé dans plusieurs communes de l'est et du centre du pays, dont Alger, à cause des intempéries, s'est rétabli progressivement dès samedi soir, ont affirmé des responsables des sociétés de distribution de l'électricité de Sonelgaz.

PAR RAYAN NASSIM

Les perturbations dans la distribution de l'électricité qui ont touché depuis la nuit de vendredi à samedi des communes d'Alger, et une vingtaine de localités à Jijel, Skikda, Bejaia, Mila et Sétif sont dues aux intempéries qui affectent depuis quelques jours plusieurs régions du pays. A Alger, où des communes du sud et de l'ouest de la wilaya ont enregistré des coupures d'électricité, le courant sera rétabli à la fin de la journée de samedi selon la Société de distribution d'électricité d'Alger (SDA), filiale de Sonelgaz. Il s'agit des communes de Birtouta, Saoula, Baba Hassan et d'El Magharia, privées partiellement d'électricité, a précisé le PDG de la SDA, Abdelkader Boussourdi, affirmant que "la situation se normalise progressivement". A l'est du pays, le rétablissement de l'électricité dans ces communes devait intervenir, hier, a affirmé le Pdg de la société de distribution d'électricité et de gaz de l'est, filiale de Sonelgaz, Taher Djouan, dans un entretien accordé à l'APS. «Les équipes de Sonelgaz travaillent sans interruption et jusqu'à une heure tardive de la nuit" pour dépanner le réseau électrique dans 20 communes dans cinq wilayas de l'Est qui ont connu des coupures d'électricité suite aux intempéries. Mais, selon les explications fournies par M. Djouanbi, "les équipes de la société de distribution et les sous-traitants mobilisés depuis le début des intempéries ont rencontré des difficultés d'accès à ces régions en raison des routes coupées par la neige". Il a ajouté que les communes difficiles d'accès accuseront



La tension sur le butane est très forte par ces jours de grand froid et de neige

un retard dans le rétablissement du courant électrique

Des milliers de foyers sans électricité

Jijel est la wilaya la plus touchée où l'on compte huit régions. Il s'agit de Oujena, Bordj Ethar, Chohna, Ouled Yahia Khedrouche, Bouraoui Belhadef, Ouled Askar, Rahab. Parmi les communes touchées figurent également Berbecha, Kendira, Ait Ismail et Tamriche dans la wilaya de Bejaia, Hamala dans la wilaya de Mila, Bouchtata, Ain Zouit, Ain Kechra et Tamalous dans la wilaya de Skikda et Tizi Mataka et Beni Mouhli à Sétif. Le courant électrique a été rétabli dès samedi soir dans "une grande partie" des localités du centre du pays, touchées par des coupures d'électricité, a indiqué le PDG de la Société de distribution de l'électricité et du gaz du Centre, Redouane Yacine. «Les équipes techniques de la Société procèdent au dépannage du réseau électrique, au fur et à mesure, du rétablissement de la circulation dans les axes routiers fermés en raison des intempéries" afin de rétablir le courant dans ces localités relevant des wilayas de Tizi-Ouzou, Blida, Bouira et Médéa, a précisé

CONSTANTINE

Près de 300 familles bloquées prises en charge par des citoyens

PAR LAKHDARI BRAHIM

Quelque 300 familles bloquées par la neige au lieu-dit El Kantour, sur la RN 3 (Skikda-Constantine) dans la nuit de vendredi à samedi, ont été hébergées et prises en charge par des habitants des localités relevant de la commune de Zighoud-Youcef (Constantine), a-t-on appris samedi auprès des services de la wilaya. Ces familles circulaient à bord de véhicules particuliers et de transport en commun entre les wilayas de

Constantine et de Skikda lorsqu'elles furent surprises par les importantes chutes de neige qui ont affecté la région et conduit à l'obstruction de la chaussée. Les services de la Direction des travaux publics, aidés des éléments des forces de sécurité combinées, se sont employés dès la matinée de samedi à dégager cet axe névralgique situé à proximité des limites administratives séparant les wilayas de Skikda et de Constantine. La "cellule de veille" mise en place à la wilaya a supervisé la réouverture de plusieurs axes, notamment les chemins de wilaya (CW) n°5

(Oued Hamimime-Ibn Badis) et n°133 (El Meridj-Ibn Badis) où la circulation demeure, toutefois, "très difficile", selon la responsable de la cellule de communication de la wilaya de Constantine. Si les liaisons téléphoniques et l'approvisionnement en gaz naturel n'ont connu aucune perturbation, plusieurs pannes de courant électrique ont été enregistrées, affectant notamment cinq quartiers de la ville de Constantine et deux cités des localités de Bekira et de Hamma-Bouziane, selon elle.

L.B

DANS 48 ACCIDENTS DE LA CIRCULATION DEPUIS JEUDI 10 morts et plus de 100 blessés

Dix personnes ont trouvé la mort et 122 autres ont été blessées dans 48 accidents de la circulation suite aux intempéries qui touchent depuis jeudi plusieurs wilayas du pays, a indiqué dimanche le chargé de la prévention routière à la Direction générale de la Gendarmerie nationale, le commandant Azouz Latrach.

Invité de la chaîne 1 de la Radio nationale, M. Latrach a appelé les citoyens à éviter les déplacements inutiles en raison des fortes chutes de neige et les automobilistes à limiter la vitesse afin d'éviter les

dérappages sur des chaussées devenues glissantes sous l'effet de la neige. Ces accidents sont essentiellement dus à l'excès de vitesse en dépit des campagnes de sensibilisation lancées par les services de la Gendarmerie nationale suite au bulletin spécial des services de la météorologie prévoyant "des perturbations climatiques", a ajouté le chargé de la prévention routière à la Gendarmerie nationale. Plus de 20 routes nationales ont été coupées à la circulation à l'instar de la RN 12 reliant Tizi Ouzou à Bejaia, la RN05 reliant Tizi Ouzou à Bouira et la RN65 reliant Tipaza

à Tissemsilt. A Boumerdès, le trafic routier a été paralysé au niveau de trois axes routiers, à savoir, la RN29 reliant Bouira et Boumerdès et la RN 65 reliant Tizi Ouzou et Boumerdès.

Le commandant Latrach a indiqué que les services de la Gendarmerie nationale avaient élaboré un plan spécial pour cette situation exceptionnelle que traversent certaines wilayas du pays, invitant les citoyens à appeler le numéro vert gratuit 1055 pour signaler tout accident ou demander de l'aide.

R.N.

le même responsable. M. Yacine a ajouté que pas moins de 77.000 foyers étaient sans électricité dans ces quatre wilayas et cela dès la nuit de vendredi à samedi, soulignant cependant, que la SDC, filiale de Sonelgaz, a mobilisé tous ses moyens humains et matériels pour faire face à cette situation. La baisse de la température a également créé une forte tension sur le gaz dans plusieurs localités du pays particulièrement dans les zones rurales. C'est le cas à titre d'exemple de l'ensemble des localités de la wilaya de Tizi-Ouzou, non desservies en gaz de ville, qui connaissent depuis samedi des ruptures d'approvisionnement en gaz butane suite aux chutes de neige enregistrées dans la région, a indiqué le chargé de la permanence au niveau de la Direction de l'énergie et des mines (DEM). «Les stocks en bonnes de gaz détenus par les dépôts relais de l'entreprise Naftal des Ouadhias, Ain El Hammam et Tizirt, assurant la distribution de ce produit énergétique à travers le territoire de la wilaya, ont été raflés dès les premiers jours de la tempête", a déclaré à l'APS ce responsable.

Les stocks épuisés

Il a précisé que le renouvellement de ces

stocks à partir du centre enfûteur de Oued Aissi, "ne peut s'opérer en l'état actuel de l'enneigement des routes y menant". Selon la même source, le centre enfûteur de Oued Aissi a réceptionné, hier matin, deux camions citernes chargés du gaz en vrac pour les besoins de sa production, en relevant "que ces deux camions ont dû passer toute la nuit à Tidjelabine (Boumerdes) où ils étaient coincés par la neige avant leur dégagement par la Protection civile". Par ailleurs, le mini centre enfûteur de Fréha, bien qu'ayant réceptionné un chargement de gaz en vrac, ne peut procéder à la mise en bouteille de ce produit "pour cause de coupure totale de l'électricité au niveau de la localité de Fréha", a relevé la même source. Pour sa part, la Direction des travaux publics a déployé "d'importants moyens d'intervention (chasse-neige et rétro-chargeurs), pour débayer, en priorité, les axes stratégiques desservant la wilaya, dont notamment les RN 12, 30, 72, 27 et des chemins de wilaya", a fait savoir le responsable du patrimoine au niveau de cette direction. Le déblaiement des routes secondaires (chemins vicinaux) est dévolu aux communes, avec l'implication de leurs moyens et de ceux des entreprises et organismes prévus par le plan Orsec, a-t-on rappelé.

R.N et APS

BLOQUÉS SUR UN ROCHER PRÈS DE CHETAÏBI

Poursuite des secours pour sauver trois pêcheurs

L'opération de secours pour sauver trois (03) pêcheurs à la ligne bloqués sur un rocher sur la côte de Chetaïbi, interrompue samedi soir à cause de l'obscurité, d'une mer mauvaise et des brisants, a repris aux premières heures de la matinée de dimanche, a-t-on constaté. Deux embarcations et 45 éléments de la Protection civile sont engagés dans cette opération placée, selon le colonel Djelloul Guenifi, directeur de wilaya de la Protection civile, sous le commandement du groupement territorial des garde-côtes. Assurant que les 3 pêcheurs ont gardé le contact avec leurs familles ainsi qu'avec les secouristes grâce au téléphone portable, le colonel Guenifi qui participe à l'opération, a assuré qu'ils sont "en bonne santé". Les pêcheurs qui s'étaient rendus sur ce rocher, près de la plage de Sidi-Akacha, non loin de Chetaïbi, vendredi en début de soirée pour une partie de pêche au gros, avaient été surpris par le mauvais temps et une brusque montée du niveau de la mer et ne pouvaient de ce fait retourner sur la terre ferme.

UN SPECTACLE PEU HABITUEL

Alger et sa périphérie sous la neige

Les habitants d'Alger se sont réveillés samedi matin sur un paysage inhabituel suite aux chutes de neige ayant habillé la capitale d'un manteau blanc, un fait rare que la région n'a pas enregistré depuis février 2005. Les fortes précipitations des dernières 48h marquées par des flocons de neige durant la nuit de vendredi à samedi et tout au long de la journée d'hier qui se sont poursuivies, hier, ont causé des désagréments, perturbant la circulation qui était au ralenti.

PAR LAKHDARI BRAHIM

La mobilité des véhicules était difficile sur certains axes routiers, alors qu'elle était carrément bloquée au niveau des chemins principaux et secondaires sur les hauteurs de la capitale et de sa périphérie où la neige a atteint une épaisseur de 15 à 20 cm par endroits. En outre plusieurs accès menant à Alger depuis des localités avoisinantes étaient fermés à la circulation automobile. Des dérapages de véhicules se sont produits sur des chaussées devenues glissantes et impraticables sous l'effet de la neige qui tombait continuellement, en même temps que de fortes précipitations. Pendant ce temps, les services concernés s'affairaient, tant bien que mal, à rétablir la circulation en déployant les moyens nécessaires, tels que les engins et chasse-neige. Cette situation marquée par une baisse sensible du mercure, a contraint les habitants à ne pas sortir, préférant plutôt rester chez eux que de s'exposer au froid. La dégradation de la météo, ayant affecté au moins 18 wilayas du pays, a



également engendré d'importantes perturbations dans les réseaux d'approvisionnement, particulièrement en gaz et en électricité. Hier en fin d'après-midi tous les axes routiers, fermés ou bloqués la veille à cause

d'importantes chutes de neige tombées le week-end, ont été rouverts à la circulation routière. Après une perturbation remarquée de la circulation, enregistrée samedi, notamment dans la matinée sur les hauteurs d'Alger

où l'épaisseur de la neige a dépassé les 20 cm, la circulation était plutôt fluide mais prudente ce dimanche, jour férié, coïncidant avec la célébration de la fête du Mawlid Ennabaoui. Profitant de ce jour de repos, plusieurs familles sont sorties accompagnées de leurs enfants pour profiter de ce paysage féérique offert par la neige que les Algérois ne connaissent que rarement.

Appareils photos et téléphones portables à la main, les Algérois ont affiché le "grand plaisir" à immortaliser ces instants de "pur bonheur". à travers des prises de vues et des enregistrements vidéos, «Le temps sera froid et instable, avec de fortes averses de pluies et de chutes de neige, sur l'ensemble des reliefs, jusqu'à lundi, avait averti vendredi l'Office national de la météorologie (ONM). Les services de la météorologie avaient prévu, dans un bulletin spécial (BMS), un temps froid et instable accompagné de fortes averses de pluies, d'orages, de grêles et de chutes de neige sur les reliefs dépassant les 400 mètres d'altitude.

L. B.

La neige détrône les pétards

L'utilisation à Alger des produits pyrotechniques (pétards et feux de bengale) pour célébrer, à partir de samedi soir, la fête religieuse du Mawlid Ennabaoui, a été sensiblement réduite à cause des conditions climatiques défavorables marquées par une importante chute de neige et une baisse de la température. La vague de froid sévissant dans le pays depuis une semaine, les fortes averses de pluies et les chutes de neige qui

l'ont accompagné ont obligé les familles et les enfants à rester chez eux, durant tout le week-end, ce qui a "gelé" également la vente de produits pyrotechniques proposés aux amateurs ayant pris l'habitude de s'adonner à ce loisir. La protection civile a d'ailleurs annoncé, dimanche, "une baisse très sensible" du nombre d'accidents liés à l'usage des pétards, par rapport à l'année précédente, parce que, a-t-on expliqué, "les enfants

n'avaient pas eu l'occasion de sortir dans la rue à cause du froid". Toutefois, même si la fête du Mawlid a été tronquée de l'une de ces facettes les plus "attractives" notamment dans le milieu des enfants, beaucoup parmi les habitants de la capitale ont apprécié le fait de fêter cet événement religieux sans trop de nuisance sonore ou d'accidents corporels dus à l'utilisation de ces produits explosifs par les enfants et les adultes L.B

QUEST DU PAYS

Le mauvais temps continue de sévir ...

Le mauvais temps continue de sévir sur plusieurs wilayas de l'ouest du pays où de fortes chutes de neige et de pluies ont marqué tout le week-end, rendant difficile la circulation automobile sur certains axes et causant des dégâts matériels. Une certaine amélioration de la situation est enregistrée hier à travers la wilaya d'Oran qui a enregistré de fortes chutes de pluies durant les dernières 48 heures. Ces averses ont causé notamment un glissement de terrain dans la localité d'Arzew. Les occupants des habitations touchées par ce glissement de terrain ont été évacués par la Protection civile. D'autre part, au quartier de Sidi Bachir, relevant de la daïra de Bir El Djir, six personnes d'une même famille souffrent de brûlures, suite à un incendie qui s'est déclaré dans leur habitation suite à l'utilisation du carburant pour allumer un feu afin de se réchauffer. Les intempéries ont également causé plusieurs accidents de la circulation sur les routes d'Oran, où on a dénombré, jeudi et vendredi, une dizaine d'accidents ayant fait une douzaine de blessés. A Tlemcen, la neige a continué de tomber hier couvrant des régions montagneuses comme Terni, Béni Snous, d'un épais manteau blanc. Aucun dégât notable n'a été enregistré à travers le territoire de la wilaya. Vendredi, les services de la direction des travaux publics ont du intervenir pour dégager la CW 106 au niveau de Béni Snous, pour rétablir la circulation routière. Dans la wilaya de Mostaganem, les fortes pluies enregistrées durant les dernières 48 heures ont endommagé des habitations vétustes et inondé plusieurs quartiers du chef-

lieu de wilaya. Les éléments de la Protection civile ont effectué 39 interventions pour lutter contre les eaux pluviales. Plusieurs communes de la région Est de la wilaya ont été couvertes de neige, à l'instar de Sidi Lakhdar, Sidi Ali et Achâacha. A Relizane, les chutes de neige ont agréablement surpris les populations du chef-lieu de wilaya et d'Oued Rhiou, qui n'ont pas vécu une telle situation depuis 30 ans. Les localités comme

Mendes, Sidi M'hamed Benali, Ami Moussa et bien d'autres ont été recouvertes d'un manteau blanc. Des routes comme celles reliant Ramka à Aïn Tarek, Hatatba et Lahlef ou encore toutes les voies conduisant à Mendes ont été coupées. Les services communaux s'emploient à dégager ces routes pour permettre une reprise de la circulation. D'autres wilayates comme Sidi Bel Abbès, Tiaret, Tissemsilt et Aïn Témouchent, ont été

touchées par les chutes de neige. A Tiaret et Tissemsilt, la neige a couvert toute la région d'un épais manteau blanc, avec une baisse du mercure. A Saïda et Mascara, les chutes de neige, importantes durant les 48 heures, n'ont causé aucun dégât, ont indiqué les services de la Protection civile. I.A

Et à l'est aussi

De nombreuses chutes de neige se sont abattues depuis vendredi sur les wilayas de l'est du pays, provoquant la fermeture à la circulation de nombreux axes routiers. A Constantine, les flocons ont commencé à tomber dru, vendredi en début d'après-midi, avant de baisser en intensité pour s'abattre ensuite de plus belle durant une bonne partie de la nuit. Une situation qui a considérablement réduit, samedi, la circulation automobile, même dans le centre-ville, empêchant de nombreux travailleurs à rejoindre leurs lieux de travail et provoquant l'annulation de plusieurs activités culturelles prévues en célébration du Mawlid Ennabaoui. Dans la circonscription urbaine constantinoise et ses alentours immédiats, le chemin wilayal entre El Khroub et Benbadis est coupé à la circulation, ainsi que ceux entre Djebel Ouahch et Kef Lakehal et entre El Khroub et Constantine, au niveau des localités d'El Meridj et d'Oued Hamimime, selon le capitaine Abdelhakim Hammouche, responsable

de la cellule de communication du 5ème commandement régional de la Gendarmerie nationale. Selon cette source, ce sont 26 routes nationales (RN), 37 chemins de wilaya (CW) et 19 chemins communaux (CC) qui sont impraticables (ou qui le sont "très difficilement") en plusieurs endroits, dans les 15 wilayas de la partie orientale du pays, à cause des amoncellements de neige. Plus à l'est, dans les wilayas de Sétif, de Bordj Bou Arréridj et de Bejaïa, l'autoroute est-ouest est impraticable entre plusieurs localités.

En plus de ces routes nationales, le capitaine Hammouche a également signalé la fermeture de pas moins de 37 chemins de wilaya et de 19 chemins communaux dans la partie est du pays. Toutes les wilayas concernées ont mis en place des cellules de crise, impliquant tous les services concernés par le déneigement, l'approvisionnement et le secours aux citoyens (travaux publics, Protection civile, Sécurité et Gendarmerie nationales, élus communaux).

De la "vraie" neige à Jijel

Le fait n'est pas coutumier, de la "vraie" neige est tombée samedi sur la ville de Jijel, une cité littorale dont les habitants appellent d'habitude "neige" les petits grêlons qui blanchissent quelquefois trottoirs et chaussées, a-t-on constaté.

Des flocons grossissant en volume et en fréquence ont fait écarquiller les yeux des Jijéliens entre 14h 45 et 15h 15, soit durant une demi-heure qui a suffi pour donner une autre image de la cité, emmitoufflée sous un ciel gris depuis seulement quelques jours. Dans certains endroits, sur les hauteurs de la wilaya, l'épaisseur de la poudreuse a atteint 50 cm, voire davantage, ont rapporté des voyageurs dont les toits des véhicules, recouverts d'une épaisse couche de neige, confirment les propos. Si ce phénomène est une découverte pour les bambins du chef-lieu de wilaya, il n'en est pas de même pour les populations des zones rurales et montagneuses qui restent confrontées aux désagréments de ces précipitations, à l'origine du blocage de nombreux axes routiers. APS

ABDELAZIZ BELAID COORDINATEUR DU FRONT EL MOUSTAKBAL

«La proclamation du 1^{er} novembre constitue notre socle»

Le Front El Moustakbal, un parti nouvellement créé poursuit sa restructuration en perspective de la tenue de son congrès constitutif, prévu les 9, 10 et 11 février. Le coordinateur général de ce parti, Abdelaziz Belaid, a ainsi présidé, avant-hier samedi, les travaux du congrès constitutif d'Alger.

KAMAL HAMED

Un congrès qui vient après ceux déjà organisés dans d'autres wilayas du pays et ce en vue de désigner les délégués au conclave du 9 février qui aura lieu à la salle Atlas à Alger. « Nous voulons construire un parti qui exprime les aspirations de la jeunesse » a indiqué d'emblée le coordinateur général, devant une foule composée essentiellement de jeunes précisant les raisons qui ont été à l'origine de la création de ce parti ainsi que le contexte politique. « Beaucoup de personnes parmi nous ont eu à constater la difficulté du travail dans certains espaces politiques » dira Abdelaziz Belaid en faisant clairement allusion au fonctionnement peu démocratique des partis existants, ce qui pénalise la libre expression et le débat libre. Le coordinateur



général, pour rappel, a longtemps milité au FLN dont il était d'ailleurs membre de son comité central avant de démissionner et créer ce nouvel espace politique. Belaid citera aussi le contexte régional ou ce que l'on appelle communément le printemps arabe qui a aussi eu une incidence sur la création du front El Moustakbal, sans omettre de faire cas aussi du paramètre relatif aux réformes politiques initiées par le président de la république.

« La proclamation du 1er novembre con-

stitue le socle sur lequel repose le parti » affirme l'orateur qui a décrié certaines personnes qui voulaient adhérer au parti car croyant qu'il sera juste un tremplin pour accéder à l'APN lors des législatives du mois de mai prochain. Et c'est ce qui lui a permis d'enchaîner en mettant en exergue la nécessité de consacrer « une certaine éthique en politique » tout en fustigeant la corruption qui commence à gangréner la vie politique à travers, notamment, le business qui se fait autour des listes électorales où des affairistes

achètent les premières places à coups de centaines de millions sonnantes et trébuchantes. Pour remédier à cette situation qui s'est répercutée sur le niveau des élus au sein des assemblées, il dira que « les partis doivent choisir des candidats intègres et compétents ». Et c'est sans doute pourquoi il a martelé avec force « qu'en Algérie il n'y a pas l'homme qu'il faut à la place qu'il faut ». Dans son discours Belaid a brossé un tableau peu reluisant en évoquant notamment les problèmes de chômage et de logement dont souffrent notamment les franges juvéniles qui, face à ces problèmes, préfèrent la « hargua ». Considérant que les problèmes de l'Algérie sont surtout liés à des problèmes de gestion, il a appelé au dialogue avec les jeunes et a prôné aussi la multiplication des efforts de tous car « aucun parti à lui seul ne peut résoudre ces problèmes ». Il a aussi plaidé en faveur du changement pacifique en mettant en garde contre toutes les tergiversations qui pourraient mener les jeunes à « l'imposer par d'autres moyens ». L'allusion aux révoltes arabes et on ne peut plus clair.

KH

ELLE ÉTAIT IMPOSÉE SUR LES EXPORTATIONS ALGÉRIENNES D'ENGRAIS

L'UE lève officiellement la taxe anti-dumping

L'Union européenne (UE) vient de lever officiellement la taxe anti-dumping imposée sur les exportations d'engrais de plusieurs pays gaziers, dont l'Algérie, a appris l'APS de source proche du dossier. « L'avis de l'expiration de cette mesure anti-dumping, qui prenait effet à partir du 22 décembre 2011 a été enfin publié fin décembre passé dans le journal officiel de l'UE », a ajouté la même source. La suppression de cette mesure décidée en 2009, après d'intenses négociations entre l'Algérie et l'UE, n'a été officialisée que fin 2011, soit presque trois années après. Cette taxe de 13% qui frappait jusqu'ici les exportations algériennes d'engrais, avait été instituée par l'UE, suite à une plainte de l'Association européenne des producteurs de fertilisants qui avait considéré que les fertilisants produits dans certains pays gaziers arrivaient moins chers sur le marché européen. La même association avait avancé que le prix du gaz utilisé dans cette industrie, forte consommatrice de cette énergie, était subventionné, estimant que leur production faisait objet de dumping de la part de ces pays non membres de la communauté européenne. Mais l'Algérie a contesté cette mesure unilatérale, allant à l'encontre du libre échange commercial, en entamant en 2007 des discussions pour son annulation. Elle avait fourni à cet effet à la partie européenne des explications sur la composition du prix du gaz, qui avaient alors démontré que le prix de cette énergie pratiqué en Algérie couvre bien les frais de l'exploration, l'extraction, le transport, le stockage mais dégage aussi une marge bénéficiaire suffisante pour le réinvestissement. Les explications fournies à l'UE démontrent qu'il n'y a pas de soutien de la part de l'Etat au prix du gaz, ni de subvention déguisée de l'Etat à la société Fertial, avait déclaré en 2009, l'ancien ministre du Commerce, El Hachemi Djaaboub. La mesure avait pénalisé plusieurs pays gaziers dont l'Algérie, la Russie, la Biélorussie et l'Ukraine en les entravant de placer leur production sur cet important marché. L'Algérie, à travers son entreprise Fertial a dû arrêter ses exportations vers les pays de l'UE, devenant peu compétitives après que cette mesure eût été imposée. Fertial qui est le fruit d'un partenariat entre la société algérienne Asmidal (34% d'actions) et le groupe espagnol Villar Mir (66% d'actions) peut désormais revenir sur le marché européen après la levée de cette taxe, selon la même source.

APS

WEEK-END POLITIQUE

Appels à une participation massive aux législatives

PAR BELKACEM LAOUFI

Si le week-end a rimé cette fois-ci avec froid glacial et chute de neige, les partis n'ont pas pour autant croisé les bras. Certains ont pris leur bâton de pèlerin pour aller prêcher la bonne parole là où ils estiment qu'ils peuvent trouver de bonnes oreilles. Dans la bouche des hommes politiques ou des leaders qui ont eu à animer des meetings dans le pays profond, perçue l'inquiétude de voir les législatives de mai prochain, boudées par les électeurs. Ainsi, depuis Oum El Bouaghi où il se trouvait, le secrétaire général du mouvement Ennahda, Fateh Rebaï, a appelé lors d'un meeting, les citoyens à participer massivement aux prochaines joutes électorales pour « amorcer le processus de changement pacifique et consolider la démocratie ». Pour Rebaï chaque citoyen a le « devoir de consolider les institutions de l'Etat » à travers sa participation aux élections. Face aux présomptions de fraude, le SG d'Ennahda, conseille la mobilisation de « toutes les composantes de la société dans le cadre des commissions électorales à l'effet

de défendre le choix du peuple ». Pour sa part, le président du MSP, Bouguerra Soltani a appelé, vendredi, l'ensemble des Algériens à participer massivement aux prochaines élections. Pour ce responsable de parti, la participation constitue « un élément fondamental » dans l'édification du pays. Il a insisté notamment sur la nécessité d'entrer en lice dans les prochaines élections législatives en tant que « courants » et non en tant que partis épars, « pour ne pas perturber la scène politique nationale et éviter un parlement mosaïque ». Autrement dit, le MSP plaide pour des coalitions de partis politiques par familles idéologiques.

Autre parti à s'être manifesté : le mouvement El Islah. Son SG, Hamlaoui Akkouchi, a animé samedi un meeting à Guelma. Il s'est montré résolument contre l'idée de boycotter le prochain scrutin. Selon lui, les futures élections seront « crédibles et honnêtes », leur boycott a-t-il dit serait une « grave erreur », arguant que la «

réalité politique que vivent les pays arabes a créé un climat favorable à la tenue d'élections crédibles et honnêtes ». Il a

appelé ainsi à une participation massive tout en exhortant les partis du courant islamiste à présenter des listes communes. Le PRA a également lancé de son côté, un appel pour une participation massive aux prochaines élections. De son point de vue, la participation « est à même d'opérer le changement susceptible d'assurer un meilleur avenir pour l'Algérie ». Ayant réuni samedi à Alger ses militants et ses cadres, le SG du PRA, Kamel Bensalem, a déclaré que la participation massive des Algériens aux prochaines législatives est la « meilleure façon de déjouer toute fraude et manœuvre » tendant à détourner les voix des électeurs. Selon lui, les prochaines législatives seront « sans doute transparentes et régulières » à condition a-t-il souligné que les Algériens y montrent de l'intérêt.

Le secrétaire général du PRA, a assuré en outre que le peuple algérien aura le dernier mot lors des prochaines élections, soutenant au passage que « les véritables réformes commenceront en 2012 en Algérie à travers des élections régulières et transparentes ».

B.L.

DÉCLARATION DU MINISTRE OULD ABBÈS LORS DE LA JOURNÉE MONDIALE DU CANCER

«22 centres seront fonctionnels d'ici 2014 et 21 milliards de DA prévus»

La Journée mondiale sur le cancer a été marquée par la visite du ministre de la Santé, de la Population et de la Réforme hospitalière, Djamel Ould Abbès. Ceci en présence, du chef de service en pédiatrie, le Pr. Mustapha Keddari.

Ainsi le membre du gouvernement a annoncé à l'occasion de cette visite qu'une somme de 21 milliards de dinars sera réservée cette année pour la lutte contre le cancer et pour combler le déficit de médicaments, notamment pour le cancer qu'a connu ces derniers temps notre pays.

« Le nombre de malades atteints de cancer ne cesse de galoper », affirme le ministre et d'ajouter « la maladie a atteint en 2012 plus

de 43.000 cas dont plus de 19.000 chez les hommes et plus de 22.000 chez les femmes », a-t-il tenu à préciser

Concernant les moyens de prise en charge de ces malades, le ministre promet de déployer des moyens humains et matériels colossaux afin d'accueillir et de soigner ces malades dans les meilleures conditions, et ce, dans toutes les régions du pays sans distinction. « Ainsi, déclarera-t-il, nous disposons déjà de 180 centres d'oncologie répartis à travers le pays, et 22 nouveaux centres anti-cancer seront opérationnels d'ici 2014. Le nombre des équipements de radiologie passera de 13 à 70 appareils en 2014. » Ould Abbès fera rappeler également

qu'un plan national qui repose sur la prévention sera installé. Ceci est dans le but de permettre à chacun de dépister sa maladie, car faut-il le rappeler un dépistage précoce permet de lutter efficacement contre cette maladie, notamment le cancer du sein.

Par ailleurs, le ministre a indiqué que son département a entamé la réalisation d'un registre qui permettra la promotion de la recherche dans ce domaine.

Cette Journée mondiale de la lutte contre le cancer qui coïncide avec d'El Mawlid Ennabaoui Echarif a été l'occasion d'apporter aux enfants hospitalisés un peu de réconfort, puisqu'il ont eu droit à une multitude de présents.

O.A.A.

LANCEMENT DE L'USINE D'ASSEMBLAGE ET DE MAINTENANCE DE RAMES DE TRAMWAY

Une nette avancée pour l'Algérie

Le ministre des Transports, M. Amar Tou, a posé, vendredi à Annaba, la première pierre symbolique d'une usine d'assemblage et de maintenance de rames de tramway.



PAR RYAD EL HADI

Implantée sur le site de l'entreprise Ferroviaire, cette usine, qui sera opérationnelle "avant la fin de l'année 2013", aura pour mission le montage des rames de tramway sous la marque algéro-française Cital, selon les explications fournies au ministre.

Erigée en société mixte algéro-française regroupant l'entreprise

Ferroviaire de Annaba (51% des actions) et le français Alstom (49%), cette unité industrielle tournera avec 300 employés d'ici 2014-2015, a-t-on relevé lors de la présentation de la fiche technique du projet.

Le ministre a exhorté les responsables concernés à livrer ce projet dans les délais prévus pour permettre l'approvisionnement en rames de tramway des villes programmées pour bénéficier de ce moyen de transport, en l'occurrence

Annaba, Sétif, Sidi Bel-Abbès, Mostaganem, Ouargla et Batna.

Des études vont être lancées pour doter d'autres villes algériennes du tramway, a déclaré le ministre des Transports ; il s'agit, notamment, de Skikda, Tébessa, Béjaïa, Biskra, Blida, Tlemcen et Béchar.

Cette société mixte algéro-française va contribuer à la relance des activités de l'entreprise Ferroviaire qui vient de bénéficier d'une commande pour la fabrication de 380

wagons destinés au transport du minerai de phosphate, a-t-on indiqué.

Le ministre des Transports avait entamé sa visite de travail et d'inspection à partir de l'aéroport Rabah-Bitat de Annaba où il s'est enquis de l'avancement des travaux de réalisation de la nouvelle aérogare. Lancé en 2006, ce projet, qui a enregistré des retards notables, nécessite aujourd'hui une réévaluation financière, ont fait savoir les responsables concernés au ministre des Transports. Une fois opérationnelle, cette infrastructure pourra accueillir, dans un premier temps, 700.000 passagers par an pour atteindre quelque 1,5 million de passagers, après des aménagements prévus, a-t-on révélé. L'atelier de maintenance de la Société nationale des transports ferroviaires a constitué une autre étape de la visite du ministre des Transports. Il y a réitéré la volonté de l'Etat de développer le rail en vue de répondre aux exigences du développement du pays. Les efforts engagés dans ce sens ont permis à l'Algérie de disposer, aujourd'hui, d'un réseau ferroviaire de près de 4.000 km contre 1.769 km en 2008, a indiqué le ministre.

M. Amar Tou s'est ensuite rendu au port de Annaba où il a pris connaissance, à travers un exposé, de la situation de cette infrastructure et de ses perspectives de développement en adéquation avec les exigences socio-économiques de la région est du pays.

Le port d'Annaba, qui prévoit la réception de 120.000 conteneurs en 2012, a programmé des opérations de mise à niveau de ses infra-

structures et de sa gare maritime et le confortement de sa jetée principale.

Inspectant les travaux de réalisation de la gare routière à la cité du 1er-Mai, à El-Bouni, le ministre des Transports a insisté sur la nécessité de respecter les délais de livraison de cet ouvrage destiné à désengorger la ville de Annaba de la circulation automobile et à créer des conditions favorables à un service public de qualité. Le projet de dédoublement de la voie ferroviaire Annaba-Ramdane-Djamel a été la dernière étape de la visite de travail de M. Amar Tou dans la wilaya de Annaba.

S'intégrant dans un programme de modernisation de la rocade ferroviaire Annaba-Alger-Oran, ce projet, qui porte sur une ligne longue de 96 km, permettra, une fois opérationnel, outre un gain de temps appréciable, une amélioration de l'exploitation et des conditions de sécurité, a-t-on expliqué.

R. E.

TÉLÉPHONIE MOBILE Plus de 35,2 millions d'abonnés en 2011 en Algérie

La téléphonie mobile en Algérie comptait 35,2 millions d'abonnés en 2011, une hausse de 2,5 millions d'utilisateurs par rapport à 2010, a-t-on appris samedi auprès de l'Autorité de régulation de la Poste et des Télécommunications (ARPT).

Au total, 35.228.893 abonnés à la téléphonie mobile ont été enregistrés jusqu'à novembre 2011. Un chiffre en augmentation sensible par rapport à 2010 où il était de 32.780.165 abonnés. Ces statistiques attestent d'un taux d'accès de plus de 95% de la population du pays aux services de la téléphonie mobile fournis par trois opérateurs. Ainsi, pour l'année 2011, les deux opérateurs de téléphonie mobile OTA (Orascom Télécom Algérie, Djedjy) et ATM (Algérie Télécom Mobilis, public) viennent respectivement en tête dans la part du marché, suivis de WTA (Watania Télécom Algérie, Nedjma) en nombre d'abonnés. Djedjy détenait 46,81% de ces parts en 2011 avec 16.490.690 abonnés en hausse par rapport à 2010 (15.087.393 abonnés). Le nombre d'abonnés à Mobilis a, lui aussi, augmenté, passant de 9.446.774 en 2010 à 10.280.098 en 2011, ce qui correspond à une part de marché de 29,18%.

Nedjma compte, pour sa part, 8.458.105 abonnés en 2011, contre 8.245.998 abonnés en 2010, soit un taux de 24,01% de pénétration du marché.

R. E.

PRODUCTION INDUSTRIELLE DURANT LES 9 PREMIERS MOIS 2011

Poursuite de la tendance haussière des prix

Les prix à la production industrielle hors hydrocarbures ont augmenté de 1,9% pour le secteur public et de 1% pour le secteur privé durant les 9 premiers mois 2011 par rapport à la même période en 2010, a indiqué l'Office national des statistiques (ONS).

Pour ce qui concerne les prix (sortie usine), des industries manufacturières, ils ont évolué de 1,1% dans le secteur public et également de 1,1% pour le secteur privé durant la même période de référence, précise l'Office.

La hausse des prix à la production a touché les coûts de production des produits industriels des deux secteurs (public et privé), relève l'organisme, précisant que la plus forte hausse du secteur public a été enregistrée par les mines et carrières avec 26,3% et les industries diverses avec 6,9%.

Une hausse de moindre ampleur a également touché d'autres secteurs industriels publics. Il s'agit des industries des bois, liège et papier (2%), textiles, confection (1,6%), matériaux de construction (1,4%) et les industries agroalimentaires (1,1%), précise l'office.

D'autres secteurs ont connu également des hausses relativement faibles : les industries sidérurgiques, métalliques, mécaniques, électriques et électroniques (ISMME) avec 1%, cuirs et chaussures (0,5%) et les industries des énergies (0,2%). Quant au secteur privé, à l'exception d'une baisse de 11,7% enregistrée par

l'industrie des mines et carrières, les autres secteurs ont connu une hausse générale mais de moindre importance, selon les chiffres de l'Office, qui relève que "les indices relatifs au secteur privé sont donnés à titre indicatif car le taux de réponse reste faible".

Pour le secteur privé, la hausse la plus remarquable a été enregistrée par les industries divers (3,6%), l'agroalimentaire (2,1%), textiles et confection (2,2%), les matériaux de constructions (0,9%), les ISMMEE (0,7%) et, enfin, l'industrie des bois, liège et papier 0,2%.

Poursuite de la tendance haussière des prix à la production...

Au 3e trimestre 2011, les prix à la production industrielle hors hydrocarbures du secteur public ont connu une hausse de 1,2% contre 1% durant le 2e trimestre de la même année, selon l'office.

Les prix à la production industrielle ont enregistré au 3e trimestre 2011 et par rapport à la même période 2010 également une hausse de 2,9%.

Les prix à la production industrielle du secteur privé ont accusé une variation de 0,4% au 3e trimestre par rapport au trimestre précédent et 1,2% par rapport à la même période en 2010. L'évolution des prix à la production industrielle du secteur public durant le 3e trimestre et par rapport au 2e s'est caractérisée par une hausse importante pour le secteur des mines et carrières

(26,6%), en raison de la hausse des prix de l'extraction du minerai de fer (33,9%) et celle du minerai du phosphate (30,8%).

Pour le secteur privé, le 3e trimestre 2011 s'est caractérisé essentiellement par la hausse des prix à la production des industries de textile (3,2%) et l'agroalimentaire (0,3%) et le reste des produits ont connu une stagnation.

Les prix du secteur privé, au 3e trimestre 2011 et par rapport à la même période en 2010 ont connu des augmentations. Il s'agit des industries diverses (5,3%), textile (3,4%), l'agroalimentaire (2,8%) et les ISMMEE (0,4%).

Les prix à la production industrielle ont augmenté de 3% pour le secteur public et de 1,5% pour le secteur privé en 2010. Cette hausse, due à une augmentation générale des coûts de production, qui a touché tous les secteurs, la plus forte a été enregistrée par les matériaux de construction avec 16,3%.

Les prix observés, qui ont concerné 90% des ventes par activité et par entreprise, sont des prix sortie usine en toutes taxes comprises et hors coût de transport. Le champ de l'opération de calcul de l'indice des prix à la production industrielle a concerné 82 entreprises publiques et 75 entreprises privées.

R. E.

CHLEF

Un milliard de dinars pour l'équipement du nouvel hôpital

Une enveloppe financière d'un montant de 1 milliard de dinars a été dégagée au profit de la wilaya de Chlef pour l'équipement de l'hôpital de 240 lits, nouvellement réalisé à Chlef, a annoncé la Direction de la santé, de la population et de la réforme hospitalière (DSPRH). Cette enveloppe est destinée à l'acquisition des équipements médicaux nécessaires au fonctionnement de cette infrastructure sanitaire d'envergure, notamment les équipements des blocs opératoires, de la radiologie et des analyses médicales, a indiqué la même direction précisant que l'avis d'appel d'offres pour la fourniture de ces équipements vient d'être lancé. De dimension régionale, l'hôpital en question, dont l'infrastructure a été achevée en totalité et livrée en 2010, sera fonctionnel dès la mise en place des équipements médicaux, a assuré la même DSPRH, sachant que les réseaux, tous corps d'état secondaires tels que ceux de l'alimentation en eau, en électricité et en gaz, ont été réalisés et des essais ont été effectués pour déterminer leur efficacité et leur fiabilité. D'un coût global de 3,9 milliards de dinars, cet hôpital, implanté à Chorfa, dans la périphérie Ouest de la ville de Chlef, sera, une fois opérationnel, d'un grand apport dans la prise en charge sanitaire des malades de la wilaya et des régions limitrophes, grâce à la diversité des spécialités médicales prévues. En plus de cet hôpital, trois autres projets, "et non des moindres", sont en cours de réalisation dans la wilaya et seront prêts avant la fin 2014. Il s'agit du centre anti-cancer de l'hôpital (60 lits) de Aïn Mérane et de l'hôpital psychiatrique (120 lits) de Ténès, qui est également doté d'un centre de lutte contre la toxicomanie d'une capacité de 24 lits.

BISKRA

Inscription d'un plan directeur d'aménagement touristique

Le secteur du tourisme a bénéficié, dans la wilaya de Biskra, de l'inscription d'un projet d'élaboration d'un plan directeur d'aménagement touristique, a indiqué le directeur local du tourisme et de l'artisanat. Ce travail, confié à un bureau d'études spécialisé, consistera, dans une première phase, à recenser l'ensemble des atouts touristiques de cette wilaya, en vue de "confectionner une banque de données complète" sur le secteur. Ce plan directeur permettra également d'établir une carte touristique avec des données renouvelées, comportant avec précision les zones d'extension touristique (ZET), ainsi que les assiettes foncières pouvant accueillir d'éventuels projets d'investissements, a souligné le même responsable. Il a rappelé que la région des Zibans abrite de riches potentialités, très diversifiées, des stations thermales (Hammam Essalihine, Hammam Sidi Hadj, Hammam El-Baraka...), ainsi que des objets artisanaux très prisés, produits notamment à El-Kantara, M'chounèch et Djemora. La région abrite également des sites de tourisme religieux, à l'instar du mausolée de Sidi-Okba et la mosquée de Sidi-Khaled, dans les villes éponymes, la zaouia Ali Ben-Amor de Tolga, la zaouia Mokhtaria de Ouled Djellal et la zaouia Sidi-Lembarek de Khengat Sidi-Nadji. La wilaya de Biskra est également appréciée pour ses paysages sahariens, ses Ksour, ses oasis, et ses panoramas grandioses qui invitent à l'aventure ou à la méditation lors de couchers de soleil exceptionnels. Le plan directeur d'aménagement touristique devra être livré par le bureau d'études "à la fin de l'année 2012", a souligné le directeur du tourisme et de l'artisanat.

APS

TIZI-OUZOU, ZONE D'ACTIVITÉS DE TALA ATHMANE

Une enveloppe de 4,76 milliards de dinars pour la réhabilitation

Au titre du programme de 2012, la wilaya de Tizi-Ouzou a bénéficié d'une enveloppe financière de 4,76 milliards de dinars pour l'étude, la réhabilitation et le développement de la zone d'activités de Tala Athmane, a annoncé la Direction locale de la de l'industrie de la petite et moyenne entreprise et de la promotion de l'investissement.

PAR BOUZIANE MEHDI

S'inscrivant dans le cadre d'un programme national de mise à niveau des zones industrielles et d'activités, cette dotation concerne, notamment, la réalisation des différents branchements aux réseaux de gaz, d'électricité, du téléphone, d'AEP, des accès et de l'éclairage public, précise la même direction à l'APS.

La zone d'activités de Tala Athmane, qui se trouve à 15 km à l'est de Tizi-Ouzou, abrite deux marchés hebdomadaires, l'un à bestiaux et l'autre de véhicules, qui se tiennent chaque vendredi, et un troisième marché, quotidien, de fruits et légumes, "ce qui nuit à l'investissement au niveau de cette zone", ajoute la même direction locale. Une enveloppe de 5,30 milliards de dinars a été, par ailleurs, déga-



gée, récemment, pour la viabilisation et l'extension de la zone d'activités de la commune de Tadmaït.

Une dotation de l'ordre de 2,19 milliards de dinars a été également allouée pour la réhabilitation de la zone d'activités de Fréha.

Le foncier industriel de la wilaya de Tizi-Ouzou est constitué de 17 zones d'activités, une zone des dépôts et une zone industrielle totalisant une superficie de

877 ha et 1.656 lots créés, dont 881 affectés et 737 lots vacants, selon les chiffres communiqués par la Direction de l'industrie et de la PME.

Ce portefeuille foncier sera renforcé, selon l'APS, par la création de deux nouvelles zones, dont l'une sera implantée à Boubhir (commune de Souamaâ), sur une superficie de 376 ha, et l'autre entre Tizi Gheniff et Draâ El-Mizan, sur 100 ha.

B. M.

GHARDAIA, INSERTION PROFESSIONNELLE

3.715 emplois créés en une année



3.715 emplois ont été générés en l'espace d'une année à travers la wilaya de Ghardaïa dans le cadre du Dispositif d'aide à l'insertion professionnelle (DAIP), a indiqué le directeur de l'emploi.

La mise en place de ce dispositif a permis, en 2011, le placement de 1.624 personnes dans le cadre de contrats d'insertion

des diplômés (CID), 1.146 dans le cadre de contrats d'insertion professionnelle (CIP) et 945 autres dans le cadre de contrats de formation et d'insertion (CFI) dans les chantiers de la wilaya, précise M. Mohamed Guerguab, responsable de l'emploi. Ce nombre de placements est en nette augmentation par rapport à celui de

l'année 2010, relève le directeur local du secteur, affirmant que cette hausse est attribuée aux nouvelles mesures prises par les pouvoirs publics pour lutter contre le chômage, notamment parmi les jeunes diplômés.

Depuis l'annonce par le gouvernement, au début de l'année 2011, de nouvelles mesures en faveur de l'insertion des jeunes dans le monde du travail, les sièges de l'Agence nationale de soutien à l'emploi des jeunes (ANSEJ) et de la Caisse nationale d'allocation chômage (CNAC) de Ghardaïa sont pris d'assaut, chaque jour, par les jeunes afin de s'informer sur les modalités de création de micro-entreprises. 611 projets de micro-entreprises, financés par le biais de l'ANSEJ, ont généré 1.333 emplois permanents, notamment dans les secteurs des services, du bâtiment et des travaux publics, alors que 148 autres ont été montées par le biais de la CNAC et ont généré 317 emplois permanents dans la wilaya en 2011.

Par ailleurs, l'Agence locale de l'emploi (ANEM) a reçu en 2011 pas moins de 3.753 offres de travail, dont 1.763 dans le secteur économique public, 1.564 dans le secteur privé national et 426 dans le secteur privé étranger, a fait savoir le Directeur de l'emploi, précisant que l'ANEM a réussi à placer 2.373 demandeurs d'emploi.

APS

ADRAR, SYSTÈME D'IRRIGATION TRADITIONNEL

Inauguration de l'Observatoire des foggaras

À Adrar, l'Observatoire des foggaras a été inauguré, mardi dernier, avec pour ambition essentielle de préserver ce système d'irrigation traditionnel et patrimoine culturel et socio-économique.

PAR BOUZIANE MEHDI

Relevant de l'Agence du bassin hydrographique du Sahara (ABH-S), dont le siège est à Ouargla, l'Observatoire qui vient en concrétisation des recommandations du Colloque international sur les foggaras (avril 2011), s'inscrit dans le cadre des directives du ministère de tutelle pour la gestion rationnelle des ressources hydriques souterraines, a indiqué le directeur général de l'ABH-S, M. Abderrazak Khadraoui.

En tant que système d'irrigation traditionnel et patrimoine culturel et socio-économique, la création de cette instance s'assigne comme objectifs la préservation de la foggara, son contrôle et suivi, à la faveur des missions dévolues à cette structure coordinatrice entre les différents secteurs concernés par la foggara, a indiqué, pour sa part, le directeur par intérim de l'Observatoire, M. Youcef Boutedara.

Sa mission première étant la recherche scientifique, cette nouvelle structure prévoit la tenue de rencontres techniques, de journées d'études et de rencontres scienti-



ifiques impliquant les différentes parties concernées, dont les institutions universitaires, les associations, les fellahs et propriétaires de foggaras ainsi que l'Observatoire, a expliqué M. Boutedara à l'APS. Le directeur régional de l'Agence nationale des ressources hydriques (ANRH), M. Taha Ansari, de son côté, a fait état de l'existence, dans la wilaya d'Adrar, de 1.473 foggaras, dont 706 pérennes. En outre, il a signalé que l'Agence s'emploie au renforcement des foggaras du vieux Ksar d'Aït Messaoud, commune de Reggane, par un forage équipé en kits d'énergie solaire, la mise en

place d'un système d'irrigation de goutte-à-goutte au niveau des oasis de cette région, en vertu d'une convention entre l'Observatoire du Sahara et du Sahel (OSS, en Tunisie) et l'Institut national de recherches agronomiques et de la gestion de l'eau commune (INRA). Les ressources en eau de la wilaya d'Adrar viennent, selon l'APS, de lancer un programme de grande envergure ciblant l'entretien, le curage et la réhabilitation de 32 foggaras, en plus d'un autre à lancer prochainement devant toucher 54 autres foggaras, ont annoncé les responsables du secteur.

B. M.

TLEMCEN, TAPISSERIE ET POTERIE

Ambitieux programme de relance



Un programme ambitieux sera mis en œuvre cette année pour relancer deux des prestigieux métiers ayant fait la réputation de la wilaya de Tlemcen, à savoir le tapis artisanal et la poterie de la commune de Bider, dans la daïra côtière de Marsa Ben M'hidi.

S'agissant de la tapisserie, activité occupant par le passé quelque 15.000 personnes, dont une grande majorité de jeunes filles, le programme défini par la Chambre des métiers de Tlemcen prévoit l'achat, au profit des artisans (adhérents ou non à cette institution), de la matière première et l'acquisition des tapis, une fois achevés, dans le but d'aider les artisans à écouler

leurs produits. Cette mesure qui facilite et encourage les tapissiers dans leur travail est cependant conditionnée par l'obligation de suivre des stages de formation que la chambre leur organise afin que les produits répondent aux besoins des clients.

Dans cette optique, une formation en techniques nouvelles de fabrication des tapis, en normes d'estampillage, en maquette en mariage des couleurs et en formes, sera dispensée aux artisans afin qu'ils produisent des tapis de qualité, pouvant être facilement écoulés sur le marché, tant local qu'international. Il y a quelques années, Tlemcen exportait vers l'Europe quelque 350.000 m² de tapis. Dans ce

cadre, une convention a été signée entre la Chambre des métiers et l'Institut national de formation en artisanat de Tlemcen pour assurer la formation. Celle-ci sera encadrée par des maîtres tapissiers confirmés.

Cette formation, qui débutera ce mois de février, touchera près de 150 stagiaires. La Chambre des métiers compte ainsi assurer une bonne relève afin de relancer ce métier qui, lui-même, relancera indirectement d'autres métiers comme ceux liés à la préparation de la laine et la teinturerie. L'objectif final est de sauvegarder ce métier ancestral, créer des richesses et des emplois surtout pour les jeunes filles.

Pour ce qui est de la poterie de Bider, la Chambre des métiers envisage la réalisation d'un village artisanal comportant un musée de l'artisanat et des locaux commerciaux. Afin de motiver davantage les artisans, des fours à gaz leur seront offerts dans le but de leur permettre de travailler de manière régulière et à longueur d'année. Ces artisans sont souvent primés dans des différents concours d'artisanat.

Ce projet permettra la création de 100 postes d'emplois, ce qui aura un impact positif sur les revenus des familles de cette localité et sur le tourisme dans cette région qui est visitée annuellement par des milliers d'estivants. Un grand espace sera réservé à ces produits au niveau de la galerie de vente située au siège de la Chambre des métiers, dans l'enceinte même du site historique d'El-Mechouar.

APS

CONSTANTINE

Réalisation d'un hôtel «haut standing»

Le projet de construction d'un hôtel "haut standing" relevant de la chaîne internationale Marriott, prévu à Constantine, sera réalisé à proximité de la résidence universitaire de jeunes filles Aïcha Oum El-Mou'minine, à côté de l'université Mentouri, a indiqué le directeur du tourisme et de l'artisanat. "Ce futur palace classé 5 étoiles, qui s'étendra sur une superficie de plus de 132.500 m², représente un investissement de l'ordre de 9 milliards de dinars", a précisé à l'APS M. Hacène Lebbad. Les études préliminaires du projet, dont le maître de l'ouvrage est la Société d'investissement hôtelier (SIH), partenaire public national de la chaîne Marriott, ont été "achevées" et un dossier complet a été remis à la Direction du logement et des équipements publics (DLEP) pour l'obtention du permis de construire, préalable au lancement de l'avis d'appel d'offres. L'entame des travaux de cette infrastructure de 5 étages et de 400 lits, de style architectural arabo-mauresque, est prévue "au courant du premier semestre de l'année en cours", a indiqué M. Lebbad. Il a précisé encore que l'hôtel Marriott de Constantine qui offrira, une fois opérationnel, près de 600 postes d'emploi permanents, disposera de 157 chambres et de 21 suites, dont trois présidentielles. Des salles de conférence, des aires de détente, des courts de tennis, des piscines, des espaces verts et des terrains de jeux et de distraction sont également prévus par les concepteurs du projet, a ajouté le même responsable.

ANNABA

19.550 logements seront livrés et attribués en 2012

19.550 logements, tous segments confondus, seront "livrés et attribués courant 2012" dans la wilaya de Annaba, selon l'Office de gestion et de promotion immobilière (OPGI). L'essentiel de ce programme, soit 12.670 logements publics locatifs (LPL), en cours de réalisation dans les localités de Bouzaroura et de Boukhadra, dans la commune d'El-Bouni, sera réceptionné "au début du 2e semestre 2012", a précisé l'OPGI, soulignant que ce sont des familles résidant dans des conditions précaires qui bénéficieront de ces unités. Par ailleurs, un projet comprenant 8.000 autres LPL sera lancé très prochainement dans la nouvelle zone d'extension urbaine de Draâ Erich, dans la commune d'Oued Aneb, ont également annoncé les responsables de l'OPGI. L'année 2011 avait vu le lancement de 17.030 unités, entre LPL et LPA (logements promotionnels aidés) sur des sites aménagés à El-Kalitoussa, Chabbia (Berrahal), Oued Zied (El-Bouni), et dans les chefs-lieux des communes de Aïn Berda, El-Eulma, Chetaïbi, Treat et Seraidi. Un programme de 50.000 logements, dont plus de 12.000 réservés à la résorption de l'habitat précaire, a été affecté à la wilaya de Annaba à la faveur du quinquennal 2010-2014, a rappelé l'OPGI.

KHENCHELA

Des unités d'élevage pour des ménages démunis

Des unités d'élevage ovin et bovin, ainsi que 40 ruches pleines, ont été distribuées mardi à des ménages démunis des daïras de Bouhmama et de Kais, dans la wilaya de Khenchela, selon la Conservation des forêts. Ces unités totalisent 317 ovins et 115 bovins avec une moyenne de trois génisses et 12 brebis par unité, précise la même source qui inscrit cette action dans le cadre de la mise en œuvre du programme national de Renouveau rural. Les ménages bénéficiaires ont été sélectionnés sur la base des propositions des cellules de proximité de développement rural des communes. Ils résident dans des zones agrestes des communes de Bouhmama, Chelia, Lemsara, Taouzianet, Kais et R'mila relevant des deux daïras citées. Approchés par l'APS, des bénéficiaires ont fait part de leur détermination à entretenir ces unités d'élevage et à œuvrer à les agrandir à l'avenir. La Conservation des forêts prévoit dans ces mêmes localités la réalisation de 117 bassins d'une capacité de 50 m³ et la construction de 142 étables dans le cadre de ce même programme qui mobilise 2,8 millions de dinars. Le programme d'aide aux ménages nécessiteux avait porté, durant l'exercice précédent, sur la distribution de 220 ovins, de 90 bovins et de 320 ruches pleines.

APS

EGYPTE, AU LENDEMAIN DU DRAME DU MATCH DE FOOT À PORT-SAÏD

Heurts entre policiers et manifestants pour le troisième jour

Des affrontements ont opposé samedi, pour le troisième jour consécutif au Caire, la police à des manifestants qui persistent à réclamer le départ du pouvoir militaire, accusé d'inaction face aux violences ayant fait 74 morts après un match de football.

Au Caire, des colonnes d'épaisse fumée s'élevaient au-dessus des ruelles menant au ministère de l'Intérieur, où les manifestants ont lancé des pierres sur les policiers anti-émeutes et où les ambulances ont fait des allers et retours pour évacuer les blessés.

Depuis le début des manifestations et des affrontements de jeudi, au lendemain du drame du football à Port-Saïd (nord),

L'opposition sénégalaise fait front commun face à Wade

Les principaux représentants de l'opposition sénégalaise ont décidé de constituer un front commun face au président sortant Abdoulaye Wade afin de l'empêcher de se présenter à l'élection présidentielle et de briguer un troisième mandat.

Les opposants ne précisent pas comment ils entendent empêcher Wade de se présenter devant les électeurs le 26 février prochain, mais l'annonce faite à la veille du début de la campagne officielle confirme la tension dans le pays.

La semaine dernière, le Conseil constitutionnel avait validé la candidature de Wade et avait rejeté les recours présentés par trois prétendants, dont les candidatures avaient été écartées, dont celle du musicien Youssou N'Dour, deux anciens Premiers ministres, Macky Sall et Idrissa Seck, et d'anciens opposants historiques, Moustapha Niasse et Ousmane Tanor Dieng.

Jusqu'à présent, les opposants d'Abdoulaye Wade avaient eu du mal à présenter un front uni et le chef de l'État les avait raillés publiquement pour ce manque de coordination.

Les adversaires de Wade affirment que sa candidature viole la règle constitutionnelle qui limite à deux le nombre de mandats. Wade estime, lui, que la disposition constitutionnelle a été introduite en 2001 alors qu'il avait déjà commencé sa première mandature et que celle-ci ne peut donc pas être prise en compte.

Le Nevada choisit Mitt Romney sans surprise

Mitt Romney se projette déjà dans le duel final face à Barack Obama... Mais sa large victoire dans le Nevada ne met pas fin à celui qui l'oppose à Newt Gingrich, un redoutable adversaire. Mitt Romney a largement remporté samedi la primaire républicaine du Nevada, dans l'ouest des États-Unis, selon les estimations des médias américains.

Il s'agit de sa troisième victoire, après les consultations du New Hampshire et de la Floride. En distançant largement Gingrich pour la deuxième fois consécutive, Romney confirme son statut de favori pour affronter Barack Obama en novembre.

R. I.

douze manifestants ont été tués au Caire et à Suez (est) et 2.532 personnes blessées, dont des policiers et des manifestants, selon le ministère de l'Intérieur.

Certaines victimes sont mortes asphyxiées par les gaz lacrymogènes, selon des sources médicales. Parmi les blessés se trouvent 211 policiers, dont un général qui a perdu un œil. Selon la chaîne nationale Nile News, un de ses journalistes a également été blessé à un œil par un tir de chevrotine.

Dans l'après-midi, des manifestants ont essayé de s'interposer entre leurs camarades et la police qui tirait des gaz lacrymogènes et à la chevrotine, mais les affrontements ont repris dans le centre du Caire, à quelques mètres de la Place Tahrir.

En fin de soirée, la situation s'est calmée mais la tension était palpable parmi les centaines de personnes encore dans les rues. Les manifestations ont éclaté après des affrontements terriblement meurtriers entre supporteurs mercredi à Port-Saïd (nord) après la première défaite de la saison pour le célèbre club cairote Al-Ahly face aux locaux d'Al-Masry (3-1). Le pouvoir militaire et le ministère de l'Intérieur sont accusés de n'avoir rien fait pour arrêter le drame. Le siège du ministère se situe dans le secteur de la célèbre place Tahrir, haut-lieu de la révolte contre le président Hosni Moubarak de janvier/février 2011 resté depuis le site privilégié des nombreuses manifestations qui jalonnent le difficile processus de transition. Les manifestants, parmi lesquels de nombreux supporteurs de clubs de football, surnommés les "ultras", réclament la fin du pouvoir militaire qui tient les rênes du pays depuis la chute du régime Moubarak le 11 février 2011. Les "ultras", bien organisés et politisés, ont participé à de nombreuses manifestations contre le pouvoir militaire ces



derniers mois. Le Conseil suprême des forces armées (CSFA), dirigé par le maréchal Hussein Tantaoui et chargé de la délicate transition promise vers la démocratie, a accusé "des mains étrangères et intérieures de viser le pays" et appelé "toutes les forces politiques (...) à intervenir pour rétablir la stabilité".

Le gouvernement a annoncé le limogeage de la direction de la Fédération égyptienne de football, qui a remis sa démission. Le pouvoir a également démis de leurs fonctions les responsables locaux de Port-Saïd. Mais l'affaire a pris une dimension politique avec des appels à la démission du ministre de l'Intérieur, Mohammed Ibrahim, et une relance de la contestation contre le CSFA, accusé de chercher à maintenir les privilèges et l'influence de l'armée, sur fond de dégradation de la sécurité et de hausse de la criminalité. Les Frères musulmans, qui dominent le

Parlement, ont évoqué la possibilité que les heurts de Port-Saïd aient été provoqués par des partisans de M. Moubarak.

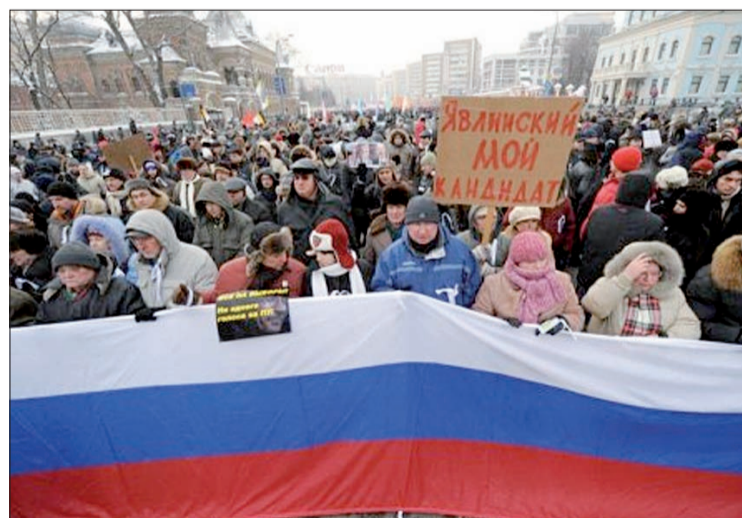
Le président de la Fédération internationale de football, Sepp Blatter, a dénoncé l'"ingérence politique" dans le football égyptien. La veille, le bref enlèvement dans la péninsule du Sinaï de deux touristes américaines et de leur guide par des Bédouins a également illustré la dégradation de la sécurité en Egypte, qui contribue à la chute du tourisme, l'une des toutes premières sources de devises du pays.

La nouvelle Egypte est en proie à l'instabilité depuis que la police de M. Moubarak, omniprésente et honnie par la population, a disparu des rues lors de la révolte. Et les manifestants qui descendent régulièrement dans les rues réclament toujours une restructuration du ministère de l'Intérieur.

R. I.

RUSSIE, POUR MANIFESTER LEUR SOUTIEN OU LEUR OPPOSITION

Pro et anti Poutine se rassemblent par milliers à Moscou



Aun mois du premier tour de la présidentielle que Vladimir Poutine aborde en grand favori, des dizaines de milliers de Russes ont bravé samedi un froid intense à Moscou pour manifester leur opposition ou leur soutien au Premier ministre.

Selon l'opposition, le principal défilé des opposants a réuni 100.000 personnes

malgré les -17°C affichés à la mi-journée par un thermomètre numérique situé sur le parcours, dans le centre de Moscou.

Les organisateurs s'efforcent d'entretenir la dynamique des grands rassemblements du 10 et du 24 décembre. Les manifestants dénonçaient

alors les fraudes qui ont, selon eux, entaché les législatives du 4 décembre.

L'ampleur de la contestation était sans précédent depuis l'arrivée de Vladimir Poutine au pouvoir, en 2000.

Poutine, président de 2000 à 2008 avant de céder la place à Dmitri Medvedev et de prendre la tête du gouvernement, est largement favori pour être réélu à la tête de

l'Etat, malgré une baisse de sa cote de popularité ces dernières semaines.

Les opposants espèrent surtout éviter sa réélection dès le premier tour le 4 mars, et multiplier les manifestations pour le contraindre à desserrer son emprise sur le pouvoir et le forcer à des concessions.

Selon plusieurs journalistes, la mobilisation de samedi n'a pas été inférieure à celle des dernières manifestations. Beaucoup de manifestants portaient des rubans blancs, couleur de la contestation.

"Nous avons d'ores et déjà atteint le point de non retour. Les gens n'ont plus peur et voient combien ils peuvent être forts ensemble", s'est félicité Ivan Kositski, interrogé dans le cortège. Vladimir Poutine "veut la stabilité, mais on ne la trouve que dans la tombe", a-t-il ajouté. Le rassemblement en faveur du Premier ministre, organisé à quelques kilomètres de là, a, quant à lui, attiré 138.000 personnes, selon la police, mais les journalistes sur place ont estimé que le chiffre était inférieur de plusieurs dizaines de milliers.

R. I.

RÉSOLUTION DU CONSEIL DE SÉCURITÉ DE L'ONU SUR LA SYRIE

Veto de la Russie et de la Chine

La Chine et la Russie, membres permanents du Conseil de sécurité, ont opposé leur veto samedi dernier à un projet de résolution qui appelait au départ du pouvoir du président Bachar Al Assad et à la formation d'un gouvernement d'union nationale avant la tenue d'élections.

Sur les 15 membres du Conseil de sécurité, 13 ont voté en faveur du projet de résolution, tandis que la Russie et la Chine, disposant d'un droit de veto, ont voté contre.

Intervenant après la séance de vote, l'ambassadeur de Russie auprès de l'ONU, M. Vitaly Churkin, a affirmé que son pays souhaitait la fin des violences en Syrie, tout en mettant l'accent sur les efforts diplomatiques déployés par la Russie dans ce sens. Illustrant son propos, il a indiqué que le ministre russe des Affaires étrangères, M. Sergey Lavrov, accompagné du Directeur russe du renseignement extérieur, se rendra mardi prochain à Damas pour rencontrer le président syrien Al-Assad. Au sein du Conseil de sécurité, a-t-il ajouté, « nous avons travaillé pour une solution objective qui conduirait à un processus politique ». Cependant, a-t-il déploré, « certains membres influents du Conseil de sécurité ont, dès le début de la crise, sapé toutes les opportunités de résolution de ce conflit, en appelant à un changement de régime et en nourrissant le recours à des méthodes armées ». M. Churkin a indiqué que la Russie s'était opposée à ce projet de résolution car « il ne reflète pas, de façon adéquate, la réalité de la situation en Syrie et parce qu'il envoie un message déséquilibré aux parties syriennes ».

Il a regretté que ce texte n'appelait pas l'opposition syrienne à se « dissocier des éléments extrémistes, qui sont auteurs de violences ». Aussi, il a déploré que les propositions présentées par son pays, visant à mettre l'accent sur



la cessation des activités des groupes armés de l'opposition, n'avaient pas été prises en compte. « C'est pourquoi la Russie a voté contre ce projet de résolution », a-t-il expliqué, tout en émettant l'espoir que « les efforts intensifs de la communauté internationale pour parvenir à un processus politique incluant tous les Syriens nous permettront de sortir de cette impasse ». Pour sa part, l'ambassadeur de Chine à l'ONU, M. Li Baodong, a rappelé que son pays suivait l'évolution de la situation en Syrie depuis le début de la crise et soutenait les

efforts de la Ligue arabe en vue de régler la crise syrienne.

Néanmoins, a-t-il préconisé, « la communauté internationale devrait fournir une assistance constructive à la réalisation de ces objectifs », ajoutant qu'« en même temps, la souveraineté et l'intégrité territoriale de la Syrie doivent être pleinement respectées ».

Le représentant de la Chine a estimé que « des pressions exercées sur le pouvoir syrien ne seraient pas de nature à régler la crise, mais ne feraient, au contraire, que la compliquer ».

Quant au représentant de la Syrie à l'ONU, M. Bachar Djaafri, il a estimé que « la hâte avec laquelle certaines parties ont saisi la communauté internationale sur la situation en Syrie, était une source de préoccupation et de grande tristesse ». Il a affirmé que les actes perpétrés samedi en Syrie, qui ont fait des victimes et causé des destructions, avaient eu lieu « afin d'envoyer un message erroné destiné à exercer une influence sur le Conseil de sécurité et à faire basculer les positions des décideurs ».

Dans une déclaration à la presse de son porte-parole publiée samedi, le Secrétaire général de l'ONU, Ban Ki-moon, a souligné qu'il regrettait profondément que le Conseil de sécurité n'ait pas été en mesure de se mettre d'accord sur une résolution soutenue par la Ligue arabe pour mettre fin à la violence en Syrie. « C'est une grande déception pour les peuples de Syrie et du Moyen-Orient et pour tous les partisans de la démocratie et des droits de l'homme. Cela sape le rôle des Nations Unies et de la communauté internationale en cette période où les autorités syriennes doivent entendre une voix unie les appelant à une fin immédiate de la violence contre le peuple syrien », ajoute la déclaration. Selon lui, « malgré le vote d'aujourd'hui, la communauté internationale et le peuple syrien doivent redoubler d'efforts pour obtenir une transition politique menée par les Syriens vers un système politique démocratique et pluraliste. Cela devient désormais plus urgent que jamais ».

APS

48 tués dans des violences près de Damas

48 personnes ont été tuées, dont 24 civils, dans des violences en Syrie, selon un nouveau bilan rendu public dans la nuit de samedi à dimanche par l'Observatoire syrien des droits de l'Homme (OSDH). Six déserteurs ont également été tués lors d'affrontements, précise l'OSDH.

Toujours dans la province de Damas, deux civils ont péri à Dmeir, et un enfant a été tué à Mouadamiyé, selon l'OSDH.

Ces victimes viennent s'ajouter aux plus de 230 civils tués par des bombardements des forces du régime syrien dans la nuit de vendredi à samedi à Homs, dans le centre de la Syrie, selon des militants, mais les autorités syriennes ont démenti tout bombardement sur Homs, imputant les violences à des « groupes armés ».

Manifestations devant plusieurs ambassades de Syrie

Des expatriés syriens ont mis à sac l'ambassade de leur pays au Caire et ont fait irruption dans les missions diplomatiques de Londres et de Koweït pour dénoncer les bombardements de Homs.

Une partie de l'ambassade du Caire a été incendiée et des meubles et équipements divers ont été détruits.

Celle de Londres, devant laquelle 150 personnes se sont rassemblées, a été caillassée et plusieurs vitres ont été brisées. Cinq personnes ont été arrêtées après avoir pénétré dans le bâtiment et une autre

a été interpellée pour l'agression d'un policier, rapporte Scotland Yard. Au Koweït, des manifestants sont également parvenus à pénétrer dans l'enceinte de la mission syrienne, dont plusieurs gardes ont été blessés. Le drapeau a par ailleurs été retiré.

Des rassemblements ont également été signalés devant les ambassades syriennes de Berlin, de Washington et d'Athènes après les informations faisant état d'intenses bombardements à Homs, où plus de 200 personnes auraient été tuées.

A Paris, des manifestants pro et anti-Assad se sont affrontés devant l'ambassade de Russie, qui bloque pour l'instant l'adoption d'une résolution à l'Onu pour condamner la violence. Plusieurs personnes ont été arrêtées par la police, a constaté un journaliste de Reuters télévision.

Devant l'ambassade de Syrie à Tripoli, une manifestation a rassemblé une cinquantaine de Syriens dont certains ont escaladé les murs de l'enceinte diplomatique et remplacé le drapeau officiel syrien par un drapeau de l'opposition.

Le Conseil national de transition, au pouvoir en Libye, a reconnu le Conseil national syrien comme représentant légitime du peuple syrien en octobre dernier. La Tunisie a de son côté annoncé samedi qu'elle ne reconnaissait plus le pouvoir à Damas et décidé d'expulser l'ambassadeur de Syrie à Tunis.



Le drapeau flottant au-dessus de l'ambassade a été abaissé dans l'après-midi, sous les applaudissements de quelque 200 personnes protestant contre la répression en Syrie.

Samedi à l'aube, le calme était revenu autour de l'ambassade syrienne de Caire, protégée par un cordon de policiers égyptiens, a constaté un journaliste de Reuters.

Plusieurs centaines de manifestants se sont en revanche rassemblés devant un commissariat situé quelques pâtés de mai-

sons pour réclamer la remise en liberté de 11 Syriens et d'un Égyptien arrêtés un peu plus tôt. C'est la deuxième fois en moins d'une semaine que la représentation diplomatique de la Syrie au Caire est prise pour cible par des Syriens solidaires du mouvement de contestation contre le régime de Bachar al Assad.

Ahmed el-Shimy et Edmund Blair; Henri-Pierre André, Jean-Philippe Lefief et Jean-Stéphane Brosse pour le service français, avec Claire Watson.

LE FLUX DES TOURISTES ÉTRANGERS DEVRAIT ATTEINDRE LE MILLIARD EN 2012

Seulement 0,2 % visiteront l'Algérie

Plus de deux millions de touristes ont visité l'Algérie en 2011, soit une augmentation de 9% par an, selon le ministère du Tourisme. Ce chiffre représente à peine 0,2 % du nombre de touriste dans le monde. La situation ne risque pas de changer puisque à ce rythme, le nombre de touristes en Algérie ne devrait pas franchir la barre des 2,1 millions en 2012.

PAR TASSAËDITE LEFKIR

Dans le monde, les arrivées de touristes internationaux ont progressé de 4,4% en 2011, s'élevant à un total de 980 millions contre 939 millions en 2010, l'année s'étant caractérisée par une reprise économique mondiale au point mort, d'importants changements politiques au Moyen-Orient et en Afrique du Nord et par des catastrophes naturelles au Japon, d'après la dernière édition du baromètre du tourisme mondial publiée par l'Organisation mondiale du tourisme (OMT). La croissance devant se poursuivre en 2012, quoiqu'à un rythme un peu plus lent, les arrivées de touristes internationaux ont toutes les chances de franchir le cap du milliard dans le courant de l'année. De toutes les régions, c'est l'Europe qui a le mieux tiré son épingle du jeu (+6%), l'Amérique du Sud obtenant les meilleurs résultats des sous-régions (+10%). Contrairement aux années précédentes, la croissance a été plus forte dans les économies avancées (+5,0%) que dans les économies émergentes (+3,8%), ce qui s'explique principalement par la bonne tenue de l'Europe et par le repli du Moyen-Orient et de l'Afrique du Nord. «Le tourisme international a battu de nouveaux records en 2011 malgré la conjoncture difficile», a déclaré le Secrétaire général de l'OMT, Taleb Rifai. «Pour un secteur directement responsable de 5% du PIB mondial, représentant 6% des exportations totales et employant une personne sur douze dans les économies avancées comme dans les économies émergentes, ce sont des résultats encourageants», a-t-il ajouté, «d'autant que l'on a un besoin urgent en ce moment de leviers pour stimuler la croissance et la création d'emplois». L'Afrique s'est maintenue à 50 millions d'arrivées internationales, la hausse de deux millions dans les destinations de l'Afrique subsaharienne (+7%) étant neutralisée par les pertes en Afrique du Nord (-12%). Le Moyen-Orient (-8%) a subi une baisse estimée à 5 millions d'arrivées de touristes internationaux, ramenant le total à 55 millions. Cependant, des destinations telles que l'Arabie saoudite, Oman et les Émirats arabes unis ont connu une croissance soutenue.

L'Europe franchit le cap du demi-milliard en 2011

En dépit de la persistance des incertitudes économiques, les arrivées de touristes en Europe ont atteint 503



millions en 2011, captant 28 des 41 millions d'arrivées internationales supplémentaires enregistrées dans le monde. Ce sont les destinations de l'Europe centrale et orientale et celles de l'Europe méridionale bordant la Méditerranée qui ont connu les meilleurs résultats (+8% chacune). Si elles ont tiré avantage de la désaffection des touristes pour le Moyen-Orient et l'Afrique du Nord, les destinations méditerranéennes d'Europe méridionale ont également bénéficié de la hausse des arrivées en provenance de marchés émetteurs tels que la Scandinavie, l'Allemagne et la Fédération de Russie.

La région Asie-Pacifique (+6%) a reçu 11 millions d'arrivées supplémentaires en 2011, atteignant un total de 216 millions de touristes internationaux. L'Asie du Sud et l'Asie du Sud-Est (+9% chacune) ont profité du niveau élevé de la demande intrarégionale, tandis que l'Asie du Nord-Est (+4%) et l'Océanie (+0,3%) enregistraient une croissance plus faible par comparaison, imputable en partie au tassement temporaire du marché émetteur japonais. Les Amériques (+4%) ont eu 6 millions d'arrivées supplémentaires, portant le total à 156 millions. L'Amérique du Sud, en progression de 10% pour la deuxième année consécutive, a continué d'être le principal foyer de croissance. L'Amérique centrale et les Caraïbes (+4% dans les deux cas) ont maintenu leurs taux de croissance de 2010. Quant à l'Amérique du Nord, en hausse de 3%, elle a passé le cap des

100 millions de touristes en 2011. Ces perspectives d'évolution sont

Les recettes confirment l'évolution positive des arrivées

Les données disponibles relatives aux recettes et aux dépenses touristiques en 2011 cadrent de près avec l'évolution positive des arrivées. Parmi les dix premières destinations touristiques, les recettes ont fortement augmenté aux États-Unis (+12%), en Espagne (+9%), à Hong Kong (Chine) (+25%) et au Royaume-Uni (+7%). Les plus hauts niveaux de dépenses ont été enregistrés dans les marchés d'origine émergents - Chine (+38%), Russie (+21%), Brésil (+32%) et Inde (+32%) - suivis par les marchés traditionnels, même si la croissance des dépenses des voyageurs en provenance d'Allemagne (+4%) et des États-Unis (+5%) a été supérieure à celle de ces dernières années.

Des perspectives positives pour 2012

D'après les prévisions de l'OMT, le tourisme international continuera son expansion en 2012, bien qu'à un rythme plus lent. Les arrivées devraient augmenter de 3-4%, pour franchir le cap historique du milliard d'ici à la fin de l'année. Les économies émergentes repasseront en tête : les plus forts taux de croissance sont attendus en Asie-Pacifique et en Afrique (de 4 à 6%), suivies par les Amériques (de 2 à 4%). Le Moyen-Orient (de 0 à 0,5%) devrait commencer à regagner une partie du terrain perdu en 2011.

Ces perspectives d'évolution sont

confirmées par l'indice de confiance de l'OMT. Le groupe de l'OMT composé de 400 experts du monde entier s'attend à ce que le secteur enregistre en 2012 des résultats positifs, quoiqu'en léger repli par rapport à l'an dernier.

Les gouvernements sont intensément engagés à faciliter les voyages

Alors que les destinations de par le monde cherchent à stimuler la demande de voyage dans un contexte économique tendu, l'OMT enjoint les gouvernements à faire plus pour faciliter les voyages : dans ce domaine, en dépit des grandes avancées réalisées, beaucoup reste encore à faire.

Selon l'OMT, les pays auraient tout intérêt à tirer le meilleur parti des technologies de l'information et de la communication afin d'améliorer les formalités de demande de visa, leur traitement et les délais d'émission, et à analyser les possibles effets bénéfiques de la facilitation des voyages sur leur économie touristique.

D'après M. Rifai, «la facilitation des voyages est en lien étroit avec le développement touristique et peut jouer un rôle déterminant pour accroître la demande. C'est un aspect particulièrement important dans le contexte actuel où les gouvernements cherchent à faire redémarrer la croissance économique sans pouvoir beaucoup recourir à des mesures d'incitation fiscale ou à des investissements publics».

T. L.

BARRAGE DE BENI-HAROUN

Un record de 940 millions de m³ stockés

Le volume d'eau emmagasiné par le barrage de Beni Haroun (Mila) a atteint samedi en milieu de journée le niveau record de 940 millions de m³, selon les services du ministère des Ressources en eau. Le barrage «devrait atteindre dans les prochaines heures sa capacité de rétention maximale de 960 millions de m³ du fait des importantes précipitations enregistrées». Le wali de Mila a appelé, dans un communiqué, les habitants des régions situées en aval du barrage, dans les wilayas de Mila et de Jijel à la vigilance et à éviter, à partir de ce samedi, de s'approcher des cours alimentés par cet ouvrage. Les lâchers d'eau qui seront opérés, en cas de poursuite des précipitations, peuvent atteindre un débit de 16.500 m³ par seconde.

CHINE-AFRIQUE

160 milliards de dollars d'échanges commerciaux

Gao Hucheng, vice-ministre chinois du Commerce, s'est félicité de l'approfondissement de la coopération économique sino-africaine avec un volume d'échange en 2011 de 160 milliards de dollars. La Chine devient ainsi le premier partenaire commercial de l'Afrique avec plus de 2000 entreprises chinoises ayant effectué des investissements en Afrique. Sur les neuf premiers mois de l'année 2011, la Chine a investi dans les secteurs non financiers 1,08 milliard \$ soit une hausse de 87%.

LA CRISE DE LA DETTE EUROPÉENNE

Le FMI cherche une solution en Arabie Saoudite

Le ministre saoudien des Finances, Ibrahim al-Assaf, s'est entretenu samedi avec la directrice générale du Fonds monétaire international (FMI), Christine Lagarde, du rôle du fonds dans la crise de la dette européenne et des «efforts en cours pour régler» cette crise. Selon l'agence officielle saoudienne Spa, l'entretien a également porté sur la conjoncture économique et financière, aux plans régional et mondial. Vendredi, Mme Lagarde avait été reçue par le roi Abdallah pour un entretien sur «l'action du FMI et les développements de l'économie mondiale». L'Arabie saoudite, riche monarchie pétrolière et membre du G20, est l'un des pays dont le FMI souhaiterait obtenir

LA MERCURIALE BAISSÉ AU DERNIER TRIMESTRE 2011 MAIS RESTE VOLATILE

Baisse probable du prix des denrées alimentaires en 2012

Le rapport Food Price Watch de la Banque mondiale indique une baisse des prix alimentaires mondiaux de 8% au dernier trimestre 2011, note que les cours alimentaires restent élevés et instables, l'indice annuel de 2011 dépassant de 24% la moyenne de 2010 et annonce, contre toute attente, que «la perspective de leur recul en 2012 est favorable».

PAR TASSAËDITE LEFKIR

Les incertitudes sur l'économie mondiale, les faibles perspectives de croissance des pays développés, le recul attendu des cours des hydrocarbures, le tassement de la demande et l'augmentation de l'offre devraient enfin plaider pour une baisse des prix alimentaires. Néanmoins, les experts de la banque préviennent que cette tendance baissière ne doit pas masquer le caractère volatile des cours alimentaires.

Si les prix alimentaires ont fortement augmenté au premier trimestre 2011, cinq mois consécutifs de fléchissement à la fin de l'année ont ramené l'indice de la Banque mondiale à un niveau inférieur de 7% à celui de décembre 2010. Par rapport au record enregistré en février 2011, la baisse est de 14%. Les prix mondiaux restent néanmoins élevés, l'indice annuel



moyen pour 2011 s'établissant à 210 points, contre une moyenne de 169 points en 2010.

D'après le rapport, les prix internationaux des denrées alimentaires de première nécessité restent instables, malgré une tendance au repli ces derniers mois, les prix annuels moyens du blé, du maïs et du riz dépassant très nettement les moyennes observées en 2010.

Les prix intérieurs ont, eux aussi, considérablement augmenté dans de nombreux pays entre décembre 2010 et décembre 2011. Au Bélarus et en Éthiopie, le prix du blé a progressé de respectivement 88 et 23%. En Ouganda et au Malawi, le riz s'est renchéri de 91 et 56%. Au Kenya et au Mexique, les cours du maïs ont flambé

de 117 et 106%. Enfin, au Burkina Faso et en Éthiopie, le prix du sorgho a gagné 57 et 28%.

Pour Otaviano Canuto, vice-président du Groupe de la Banque mondiale en charge du Réseau pour la réduction de la pauvreté et la gestion économique (PREM), «le pire est sans doute derrière nous mais nous devons rester vigilants. Les prix de certaines denrées restent dangereusement élevés dans de nombreux pays, menaçant de plonger des millions d'êtres humains dans des situations de malnutrition et de famine. Les pouvoirs publics doivent intervenir et mettre en place des politiques pour aider les populations à faire face». Des hausses du prix des céréales inhabituelles pour la saison risquent d'aggraver l'insécurité ali-

mentaire, notamment en Afrique dans les zones de conflit et dans le sud de la Somalie.

En outre, les stratégies d'adaptation des foyers pauvres — qui vont de repas moins coûteux à la déscolarisation des enfants — pourraient avoir des effets néfastes durables sur la santé et le bien-être de millions de familles vivant déjà difficilement. Il convient donc d'apporter une aide accrue et mieux ciblée pour permettre aux populations de s'adapter, avec des programmes de repas scolaires, des transferts monétaires conditionnels ou des dispositifs de «travail contre nourriture».

Les Prévisions pour 2012

Les perspectives des prix alimentaires pour 2012 restent à la baisse, en raison du fléchissement de la demande dû au ralentissement de l'économie mondiale, du repli attendu du prix de l'énergie et du pétrole brut, et des prévisions très favorables quant aux disponibilités alimentaires en 2012.

Pour autant, des pressions à la hausse demeurent, pour plusieurs raisons : poussée de la demande de biocarburants si les cours du pétrole devraient rebondir ; niveau extrêmement faible des ratios stocks/utilisation pour le maïs ; instabilité des prix du pétrole consécutive aux troubles dans les pays producteurs ; et aléas climatiques — l'océan Pacifique subit déjà les effets de La Niña, ce qui risque de perturber la période de végétation du maïs et du soja en Argentine et au Brésil.

T. L.

LE VOLUME DES INVESTISSEMENTS ÉTRANGERS EN TUNISIE EN BAISSÉ DE 29,2%

Le tourisme encaisse un recul de 80%

Le volume des investissements étrangers en Tunisie a reculé de 29,2% en 2011 par rapport aux résultats enregistrés en 2010, selon les statistiques publiées par l'Agence tunisienne de promotion des investissements extérieurs. Le volume des investissements étrangers en Tunisie a reculé de 1667,37 millions de dollars en 2010 à 1180,20 millions de dollars en 2011, en raison de la baisse des investissements étrangers dans tous les secteurs de production et des services, notamment le secteur du tourisme (-80%). Un recul dû à la détérioration de la situation sécuritaire dans ce pays et aux troubles sociaux survenus après la révolte populaire qui a fait chuter l'ancien régime au début de 2011. Une situation qui avait contraint à la fermeture 182 entreprises étrangères. La Tunisie comptait en 2011 un total de 3.102 entreprises étrangères. La France arrive

en tête des investisseurs étrangers en Tunisie avec 1.259 entreprises, suivie de l'Italie avec 745 entreprises, de l'Allemagne avec 266 entreprises, de la Belgique avec 208 entreprises, des pays arabes avec 220 entreprises et des pays asiatiques avec 23 entreprises. L'Agence tunisienne de promotion des investissements extérieurs s'attend à ce que le volume des investissements étrangers en Tunisie atteigne près de 1.655 millions de dollars en 2012. Des prévisions qui demeurent toutefois tributaires de l'amélioration du climat des affaires et de la situation sécuritaire, a



souligné la même source. L'agence a indiqué que la Tunisie intéressait désormais des investisseurs américains, britanniques, scandinaves et des pays du Golfe, appelant à profiter de cet élan de sympathie pour attirer davantage d'investisseurs étrangers.

MISE EN ŒUVRE DE PROJETS D'INFRASTRUCTURE

Les lenteurs entravent le commerce intra-africain

Le manque de volonté politique ralentit la mise en œuvre des projets vitaux d'infrastructures régionales en Afrique, a déclaré le président de la Banque africaine de développement (BAD).

Selon Donald Kaberuka, plus que le manque de ressources, le manque de coopération entre les pays est souvent le principal obstacle au lancement et à l'achèvement des projets critiques d'infrastructures régionales en Afrique. Ceci, a-t-il indiqué, a un impact négatif sur la croissance du commerce intra-africain. «Promouvoir le commerce intra-africain» est le thème du sommet.

Le président Kaberuka a cité l'exemple du pont sur le fleuve Gambie, devant relier la Gambie et le Sénégal, comme l'un des projets de la BAD qui a été retardé de nombreuses années pour des raisons politiques. Après l'intervention de la BAD, la construction du pont devrait commencer bientôt. Il a également mentionné l'exemple du pont de Kazungula, en Afrique australe, autre projet vital retardé par les lenteurs de la coopération entre les pays. Le financement du pont, qui reliera la Zambie et le Botswana en enjambant le fleuve Zambèze, a finalement été obtenu et la construction devrait débuter. Le pont de Kazungula, qui remplacera un service de traversiers, est appelé à avoir un impact



majeur sur le commerce en Afrique australe, car il améliorera la circulation des biens et des personnes dans la région. Il devrait permettre de réduire la durée de transit pour les marchandises transportées entre la Zambie et le Botswana, deux pays enclavés. Grâce au pont, cette durée passerait de 30 heures, ou parfois même un mois durant les périodes de pointe, à seulement six heures.

M. Kaberuka a fait observer qu'une bonne coopération entre les pays pourrait permettre de réaliser à temps les projets d'infrastructure qui amélioreront et renforceront le commerce intra-africain et la

croissance économique du continent. Le président de la BAD a aussi donné l'exemple du projet d'interconnexion électrique Ethiopie-Djibouti, qui vient d'être achevé et permet désormais à l'Ethiopie d'exporter de l'énergie vers Djibouti. La Banque africaine de développement a contribué pour 150 millions de dollars EU à ce projet. Elle fournira en outre 300 millions de dollars EU pour le projet d'interconnexion électrique Ethiopie-Kenya qui va stimuler la fourniture d'énergie au Kenya et au pool énergétique de l'Afrique orientale, avec un apport de quelques 2000 mégawatts.

M. Kaberuka a averti que le ralentissement des économies qui a affecté les pays développés pourrait affaiblir la demande d'exportations africaines et réduire les rentrées de devises. Ceci, a-t-il expliqué, pourrait, à son tour, réduire la capacité des banques commerciales en Afrique à financer le commerce. Il a fait remarquer que comme mesure de sauvegarde, la BAD recherche les moyens de contribuer à combler ce déficit de financement du commerce intra-africain. Le déficit du financement des infrastructures, a-t-il noté, devra être comblé par des financements innovants, comme les partenariats public-privé et les fonds climatiques. Les chefs d'état africains présents au sommet ont approuvé le lancement du Programme pour le développement des infrastructures de l'Afrique (PIDA), une initiative de plusieurs milliards de dollars allant jusqu'à 2040.

Le PIDA s'appuie sur une étude conjointe de l'Union africaine, la Commission économique des Nations Unies pour l'Afrique, la Banque africaine de développement et l'Agence de planification et de coordination du Nouveau partenariat pour le développement de l'Afrique (NEPAD). La BAD est l'agence d'exécution de cette initiative.

Les chefs d'Etat ont salué le programme du PIDA et noté que ses projets visent à combler une lacune essentielle dans l'intégration régionale et continentale de l'Afrique. Ils ont également noté que l'objectif à long terme du PIDA est de renforcer l'intégration physique de l'Afrique, de stimuler le commerce intra-africain et de renforcer la compétitivité de l'Afrique dans l'économie mondiale.

BAD ET ORGANISATION MONDIALE DES DOUANES

Alliance pour renforcer les douanes africaines

La BAD et l'Organisation mondiale des douanes (OMD) vont travailler ensemble pour renforcer les capacités des administrations douanières en Afrique. La déclaration en a été faite à Addis-Abeba, en Ethiopie, lors de la signature d'un protocole d'accord entre les deux institutions, en marge du 18e Sommet de

l'Union africaine. Le sommet, qui s'est déroulé en Ethiopie du 23 au 30 janvier, s'est penché sur le renforcement du commerce intra-africain –un domaine dans lequel les administrations douanières peuvent jouer un rôle vital dans le renforcement des économies nationales et régionales en Afrique.

La coopération accrue entre la BAD et l'OMD contribuera à faire progresser le développement économique des pays africains en aidant les administrations douanières dans leurs efforts de réforme et de modernisation. «L'OMD s'est engagée à travailler avec le Groupe de la Banque africaine de développement et nos autres partenaires internationaux et régionaux pour renforcer la capacité des administrations douanières en Afrique tout en améliorant leur efficacité, leur efficacité et leur connectivité, a déclaré le secrétaire général de l'OMD, Kunio Mikuriya. Ce protocole d'entente facilitera les relations entre l'OMD et le continent africain et fournira une base concrète pour renforcer la coopération sur les questions douanières qui contribueront positivement à la croissance économique, progrès social et le développement du leadership.» «En vertu de ce partenariat, le financement de la BAD en matière d'infrastructures régionales et l'expertise technique de l'OMD en matière de douanes se complètent mutuellement et renforcent l'efficacité de nos efforts pour faciliter les échanges commerciaux, a déclaré le président de la BAD, Donald Kaberuka. Les efforts coordonnés des deux institutions pour améliorer la gestion des frontières permettront à de nombreuses entreprises en Afrique de développer le commerce transfrontalier. L'intégration régionale dans la région en sera ainsi approfondie.»

Le partenariat porte sur la collaboration dans l'identi-



fication, le développement et la mise en œuvre de projets de renforcement des capacités douanières, dans le respect des meilleures pratiques internationalement reconnues et en soutenant la coopération douanière et l'intégration régionale en Afrique.

En outre, l'accord prévoit un partenariat dans la connaissance, notamment dans la recherche et le partage du savoir dans des domaines d'intérêt commun, ainsi qu'un dialogue institutionnel nourri pour assurer une approche cohérente et identifier les avantages comparatifs ainsi que les complémentarités entre l'OMD et la BAD.

L'émission obligataire de la BAD a dépassé les attentes

La Banque africaine de développement (BAD), dont l'Algérie est membre, notée AAA par les agences Moodys, Fitch et Standard & Poor's, a lancé mi-janvier sur les marchés internationaux une nouvelle émission obligataire globale d'un milliard de dollars qui a connu un grand succès puisque la demande a atteint rapidement 1,2 milliard de dollars. 43 investisseurs ont répondu présent, essentiellement des Asiatiques (44% des souscriptions), suivis des Européens et des Américains (chacun 18%), puis des Africains (15%) et Arabes du Moyen-Orient (5%). 68% des capitaux proviennent d'institutions nationales et internationales, 17% des banques et 15% des gestionnaires de portefeuilles.

L'obligation rapportera un coupon de 1,125 pour cent. Cette émission obligataire globale est la première de 2012. En 2011, la BAD avait procédé à deux émissions obligataires globales en dollars, d'une maturité de cinq ans. Les chefs de file de l'emprunt sont Daiwa Capital Markets, Goldman Sachs International, HSBC et JP Morgan. L'échéance des obligations, fixée au 15 mars 2017, dépasse à peine cinq années.

Le Top 15 des aliments santé et longévité

Envie de vous faire du bien ? Pour votre santé et votre forme, voici la liste des 15 aliments à consommer régulièrement, voire quotidiennement pour certains, pour vivre centenaire...

Ces 15 aliments peuvent être qualifiés «d'aliments santé aromatiques». Les aliments santé aromatiques. Le curcuma et le poivre noir et les aliments santé aromatiques.

L'ail

L'ail a des propriétés antibactériennes liées à un composé nommé allicine qui lui donne son odeur caractéristique. L'ail possède également des effets anticoagulants, drainants et hypotenseurs artériels. Grâce aux flavonoïdes antioxydants qu'il contient, l'ail joue aussi un rôle dans la prévention des cancers digestifs, des maladies cardiovasculaires et la baisse du taux de cholestérol.

L'oignon

L'oignon possède également des vertus antibactériennes, mais aussi antiseptiques. L'oignon tue les bactéries responsables des caries, gingivites, parodontites et de certaines angines. L'oignon inhibe certains médiateurs de l'inflammation, ce qui fait de cette alliacée un allié potentiel dans les maladies inflammatoires comme l'asthme et dans le tabagisme.

Les herbes aromatiques

Les herbes aromatiques, comme le romarin, le thym, l'origan, le basilic, la menthe, sont très riches en huiles essentielles de la famille des terpènes (qui leur donnent leur parfum). Ces terpènes sont capables d'agir sur une grande variété de tumeurs en réduisant la prolifération des cellules cancéreuses ou en provoquant leur mort.

Le curcuma et le poivre noir

Antioxydant puissant, anti-inflammatoire et anticancer, le curcuma est une épice à inclure quotidiennement dans les menus. Associé à du poivre noir, les propriétés du curcuma sont décuplées.

Le soja

Le soja contient des isoflavones, de puissants antioxydants qui diminuent le risque de cancer, de maladies cardiovasculaires, abaissent le taux de cholestérol et soulagent certains signes de la ménopause. Le soja se présente sous la forme de tofu, tempeh, miso, edamame (les fèves de soja cuites), sauce au soja, lait de soja ou yaourts au soja. Attention, les germes de soja n'ont rien à voir avec le véritable soja. En plus des isoflavones, le soja possède de nombreux atouts : teneur élevée en protéines, en acides gras essentiels, en vitamines, en minéraux et en fibres alimentaires.

Les champignons

Certains champignons, comme les champignons japonais Shiitaké, Maitaké et

Reishi stimulent le système immunitaire. Cet effet est lié aux polysaccharides de ces champignons, comme les bêta-glucanes et les lentinanes. Ces propriétés stimulatrices du système immunitaire, utiles notamment en cas de cancer, sont retrouvées avec les pleurotes et même les champignons de Paris.

Les fruits rouges

Framboises, fraises, mûres, myrtilles, cassis et raisin noir sont des fruits particulièrement riches en antioxydants, en polyphénols et flavonoïdes. Par exemple, la framboise a un potentiel antioxydant 2 fois plus élevé que celui du pamplemousse et quasiment 9 fois plus élevé que celui du kiwi. C'est ainsi que les fruits rouges préviennent les maladies neurodégénératives (dont la maladie d'Alzheimer), abaissent la pression artérielle, augmentent le bon cholestérol et préviennent les maladies cardiovasculaires, ralentissent la croissance des tumeurs, éliminent les cancérogènes de l'environnement, etc.

Le chocolat noir

Remède contre la fatigue, le chocolat contribue également à la prévention des maladies cardiovasculaires. Il améliore les troubles circulatoires en dilatant les vaisseaux, il limite l'agrégation plaquettaire, fluidifie le sang et possède des propriétés anti-inflammatoires et anticancer. Le chocolat noir a également des effets stimu-



Les algues

Traditionnellement consommées en Asie, elles commencent à se déguster aussi en Europe. Très pauvres en calories, les algues sont riches en protéines et en fibres. Toutes contiennent beaucoup d'iode, de calcium, de magnésium, potassium, phosphore, fer, zinc, cuivre, ou encore sélénium...

Les algues sont, par ailleurs, les seuls végétaux à contenir de la B12 (essentielle au métabolisme des tissus nerveux), ce qui les indique particulièrement dans le cadre d'un régime végétarien.

Les algues brunes sont riches en C et E, les rouges en provitamine A et les vertes en C. Certaines contiennent même des oméga-3 !

Quels sont leurs bienfaits santé ? Elles aident à prévenir l'hypertension, la constipation, l'hyperthyroïdie, les tumeurs, elles sont antibactériennes et vermifuges.

Le thé vert

Anti-cancer par excellence, le thé vert prévient aussi les maladies cardiovasculaires en limitant la formation de plaques d'athérome, responsables de l'obstruction des artères. Il agit comme un détoxifiant de l'organisme et prévient le vieillissement. Et pour finir, on suppose qu'il aiderait à lutter contre les maladies neurodégénératives comme la maladie d'Alzheimer.

Les céréales complètes

Riches en fibres, les céréales complètes devraient reprendre leur place privilégiée à notre table, au détriment des produits raffinés, dont les processus industriels leur ont fait perdre une bonne partie de leurs propriétés, notamment digestives et cardiovasculaires. Pain complet, céréales complètes au petit-déjeuner et autres céréales complètes (riz, pâtes...) devraient être consommés tous les jours.

L'huile d'olive

Aliment phare du régime méditerranéen, l'huile d'olive a l'avantage d'être équilibrée en oméga-3 et en oméga-6. Elle possède des effets indiscutables cardiovasculaires. On recommande de l'alterner, voire de la mélanger, avec de l'huile de colza, qui a l'avantage d'être riche en oméga-3.

Les brocolis et autres légumes

Les brocolis, choux-fleurs et choux de Bruxelles, mais aussi les tomates et les poivrons, en passant par les betteraves et les potirons, sont tous des légumes excellents pour la santé. Très peu caloriques, ils apportent quantité de fibres, de vitamines et de minéraux. Ce sont des aliments de choix à consommer deux fois par jour, au déjeuner et au dîner.

lants
e t
eupho-
riants, faisant de
cet aliment un antidé-
presseur naturel.

Quoi de plus naturel que d'en manger régulièrement, à condition de respecter la modération car le cacao n'en est pas moins calorique.

Le poisson

Riche en oméga-3, le poisson est réputé bénéfique au système cardiovasculaire. Des apports suffisants en oméga-3 contribuent également à prévenir les cancers et les troubles de l'humeur, dont la dépression. On recommande aussi aux femmes enceintes de faire le plein d'oméga-3, acides gras indispensables au bon développement cérébral du fœtus. A consommer 2 à 3 fois par semaine, en privilégiant les petits poissons (ils contiennent moins de mercure).

Le gingembre

Le gingembre contient, notamment, des antioxydants très intéressants pour prévenir les maladies cardiovasculaires, certains cancers et d'autres maladies liées au vieillissement. Cette racine a de nombreuses propriétés anti-inflammatoires, notamment utiles en cas de rhumatismes et d'arthrite. Enfin, le gingembre facilite la digestion et aide à lutter contre les nausées et les vomissements.

VOLLEY-BALL, L'EN FÉMININE ALGÉRIENNE POUR LA 2E FOIS AUX JEUX OLYMPIQUES

Elles l'ont fait !

L'équipe féminine algérienne de volley-ball, sera présente pour la deuxième fois consécutive aux Jeux olympiques, ceux de Londres, après avoir pris part aux JO de Pékin en août 2008.



Ce qui représente un fait unique dans les annales des sports collectifs féminins algériens. Le record de participation aux Jeux olympiques est détenu présentement, par l'équipe nationale masculine de handball qui a aligné quatre présences, dont trois consécutives, 1980 (Moscou), 1984 (Los Angeles), 1988 (Séoul) et 1996 (Atlanta).

L'équipe nationale féminine de volley-ball a décroché sa qualification aux Jeux olympiques de Pékin de 2008, également dans l'antre de la salle "Hacène Chalane" de Blida, le vendredi 26 janvier 2008, en battant l'Afrique du Sud sur le score de 3 sets à 0 (25-12, 25-10, 25-18).

Auparavant, le six national sous la conduite de Mouloud Ikhedji, avait pris le dessus sur le Cameroun (3-0), le Kenya (3-0) et le Sénégal (3-1).

Les coéquipières de Fatma Zahra Oukazi ont terminé le tournoi préolympique disputé du 21 au 26 janvier 2008 à Blida, avec 4 victoires en autant de matchs joués.

L'EN féminine sur tous les fronts

L'année écoulée, l'EN féminine, dirigée depuis le mois de janvier 2011 par Ahmed Boukacem, secondé par Kamel Trabelsi, était sur tous les fronts.

En quatre mois, depuis le mois d'août dernier, les camarades de Faiza Tsabet ont pris part à quatre compétitions majeures. La première, a eu lieu à Nairobi (Kenya) au mois d'août 2011, à l'occasion de la

tenu des championnats d'Afrique des nations. L'Algérie s'était inclinée en finale face au pays hôte sur le score de 3 sets à 1. Elle décroche tout de même un billet qualificatif à la Coupe du monde du Japon (novembre 2011), suite à un repêchage effectué par la Fédération internationale de volley-ball.

Le second rendez-vous, les Jeux africains de Maputo (Mozambique) disputés au mois de septembre 2011 ont permis à l'EN féminine de conserver sa médaille d'or acquise aux Jeux africains d'Alger de 2007, en venant à bout du Cameroun (3-1).

La Coupe du monde de volley-ball féminin du mois de novembre 2011 (Japon), est la troisième station à laquelle, la formation féminine algérienne a pris part. Elle a disputé 11 matchs, avec au bout une 11e place au classement général sur 12 nations participantes. Privé de son sélectionneur national, Ahmed Boukacem, pour cause de maladie, l'EN prendra part aux Jeux arabes de Doha en décembre 2011 sans staff technique attitré. Elle parvient tout de même à se hisser à la finale du tournoi de volley-ball féminin, qu'elle perd contre l'Egypte (1-3).

Le Polonais George Strumilo nouveau sélectionneur

Orpheline d'un sélectionneur national, l'équipe nationale féminine a dû patienter quelques jours après son retour de Doha pour se voir affecter un nouveau, en la personne du Polonais George Strumilo. Il

signe son contrat d'une année renouvelable le 4 janvier 2012 le liant à la Fédération algérienne de volley-ball, avec comme objectif immédiat, la qualification du six national féminin, aux Jeux olympiques de Londres 2012.

Pressé par l'échéance du tournoi pré-olympique, le nouveau coach national, a effectué un premier regroupement des éléments de l'équipe nationale féminine à Alger, le jour même de la signature de son contrat, avant de s'envoler vers la Turquie le lendemain soit le 5 janvier 2012, pour un stage précompétitif de 17 jours.

Le six national féminin livrera quatre rencontres amicales, et s'initiera aux nouvelles méthodes d'entraînement du Polonais Strumilo. A son retour de Turquie, le 22 janvier 2012, l'EN est mise au vert à Alger, où elle poursuivra assidûment sa préparation pour le tournoi de Blida, auquel prennent part l'Egypte, les Seychelles et le Kenya que la sélection nationale, après un parcours sans faute, battra successivement pour décrocher le seul billet africain pour les JO de Londres 2012.

La qualification pour Londres arrachée, la FAVB a déjà programmé un stage pré-compétitif avant le départ pour Londres, selon le patron de l'instance fédérale. "Il aura lieu à Calais, en France. Il a été organisé grâce à la collaboration de l'entraîneur algérien Badis qui travaille là-bas. Quatre ou cinq rencontres amicales seront au menu. Quant aux autres stages de préparation, ils seront programmés avec l'accord de George Strumilo", a-t-il fait savoir.

LIGUE 1 PROFESSIONNELLE

Dix huit joueurs étrangers activent en Algérie

Le nombre de joueurs étrangers évoluant dans le championnat d'Algérie de Ligue 1 professionnelle est de 18 contre 16 à la même période de la saison dernière, a annoncé samedi le président de la Ligue de football professionnel (LFP).

A l'occasion de la présentation d'un exposé sur la reprise du championnat de Ligue 1 professionnelle lors de la réunion

du bureau de la FAF, tenu samedi à Alger, M. Mahfoud Kerbadj a révélé que durant la deuxième période d'enregistrement (mercato d'hiver) qui s'est étalée du 18 décembre 2011 au 17 janvier, la LFP a enregistré un faible mouvement de joueurs professionnels soit 89 joueurs recrutés pour 119 joueurs libérés. Selon le patron de la LFP, la majorité des recrutements, transferts ou

prêts se sont effectués de manière horizontale entre clubs professionnels. Par ailleurs, M. Kerbadj a souligné l'assainissement par la majorité des clubs de leurs contentieux financiers avec les joueurs à l'exception du CA Bordj Bou-Arredj, du RC Kouba, du MO Constantine et de l'O Médéa qui ont été interdits de recrutement.

LA FÉDÉRATION ALGÉRIENNE
HANDISPORT

Les statuts et règlement intérieur mis en conformité

La Fédération algérienne handisport ((FAH) a adopté le projet de mise en conformité de ses statuts et règlement intérieur sur la base du nouveau décret régissant les fédérations sportives nationales, lors de l'assemblée générale extraordinaire (AGEX) tenue samedi après-midi à Staouéli.

Les membres de droit de l'assemblée générale se sont penchés sur les amendements à introduire aux statuts de l'instance fédérale, après la publication, en janvier 2011, du nouveau décret régissant le sport algérien.

Les deux nouvelles dispositions importantes du nouveau décret n° 11-22 portent sur la durée du mandat du président et de son bureau et de la participation des experts désignés par le MJS à la gestion des fédérations. Selon le nouveau décret, le mandat du président et des membres élus du bureau fédéral est d'une durée de quatre ans, renouvelable.

Le bureau fédéral sera composé de onze (11) membres dont le président élu. Les membres de l'AG ont retenu la formule "d'un scrutin de liste", en remplacement de l'ancienne formule où le président et les membres du bureau fédéral sont élus séparément.

Le BF comprend également deux à quatre (2 à 4) membres désignés par le ministre chargé des Sports. Toutefois, le ministre chargé des Sports, sur rapport de ses services, peut déroger à cette disposition.

La durée du mandat prend fin au 31 décembre de l'année au cours de laquelle se déroulent les Jeux paralympiques d'été.

Parmi les articles approuvés, figure la décision de désigner un trésorier qui s'occupera de la comptabilité, mission qui incombait jusque-là, au secrétaire général. Le travail entrepris par le bureau fédéral sera désormais évalué sur la base du degré de réalisation de son plan d'action.

D'autres nouveautés ont fait leur apparition dans les nouveaux statuts. Plusieurs autres propositions à l'amendement qui seront soumis à la commission spécialisée de la tutelle, ont été discutées par les présents (49 membres sur les 92 que compte l'AG). L'assemblée générale extraordinaire s'est déroulée en présence du représentant du ministère, Kamel Kissarli, chargé de la Sous-direction du suivi des institutions sportives et de la promotion du partenariat. Il avait notamment expliqué les nouvelles dispositions et directives de la tutelle, déclarant qu'il s'agit là d'"acquis" pour le mouvement sportif national.

Les assemblées générales extraordinaires qui se tiennent depuis un mois par les fédérations sont destinées à la mise en conformité de leurs statuts et règlements intérieurs avec les nouvelles dispositions du décret exécutif, n° 11 - 22 du 26 Janvier 2011, modifiant et complétant le décret exécutif n°05 - 405 du 17 octobre 2005, fixant les modalités d'organisation et de fonctionnement ainsi que les conditions de reconnaissance d'utilité publique et d'intérêt général des fédérations sportives nationales.

Cuisine

Tadjine de lentilles



Ingrédients :
1 bol de lentilles
4 gousses d'ail.
Persil+coriandre coupés finement
1 tomate coupée en morceaux
1 oignon coupés en lamelles
1 poivron (rouge et vert) coupé en dés
1 carotte coupées en dés
Gingembre
Poivre noir
Paprika
Sel
Huile d'olive
1 c. à café de concentré de tomate
Préparation:
Faire revenir dans un fait tous les ingrédients (sauf le persil et la coriandre qu'il faut ajouter en fin de cuisson) Couvrir d'eau, laisser cuire. Après cuisson réduire la sauce jusqu'à consistance voulue, (plus au moins liquide c'est mieux)
Accompagner ce plat avec des merguez et de la harissa.

Biscuits moelleux à la carotte



Ingrédients :
100 g de farine
120 g de beurre pommade
75 g de sucre
1 c. à café de levure
1 œuf
220 g de carottes
1 pincée de sel
1 orange
Préparation:
Prélever les zestes de l'orange et réserver. Peler et râper les carottes avant de les faire bouillir 5 min dans une casserole d'eau. Les égoutter et les réduire en purée. Faire blanchir le beurre avec le sucre, ajouter les œufs, les zestes d'orange et la purée de carottes puis mélanger. Incorporer la farine tamisée avec le sel et la levure. Quand le mélange est homogène, déposer la pâte en petites boules espacées sur une plaque recouverte de papier sulfurisé, puis enfourner four de 180°)

Les bienfaits santé des lentilles

NUTRITION

Nous négligeons souvent les légumes secs, dont les lentilles ! A tort car elles sont pauvres en graisses et source de protéines et de minéraux. Comment profiter au mieux de leurs vertus et les cuisiner ?

de nombreux atouts nutritionnels

"Les lentilles sont intéressantes pour leur apport en glucides complexes à faible index glycémique" informent les nutritionnistes. En outre, elles sont riches en protéines végétales, pas assez présentes dans notre alimentation occidentale. En effet, 3 mg de fer pour 100 g de lentilles. "Mais c'est du fer végétal donc son assimilation est assez faible. Pour mieux l'assimiler, il faut prendre de la vitamine C en même temps. Pour cela, consommez vos lentilles dans une salade composée avec des crudités ou des morceaux de pomme. Enfin, la lentille a un apport intéressant en minéraux - magnésium



(50 mg pour une portion de 200 g), calcium- et en vitamines, en particulier du groupe B. Cependant, la cuisson étant relativement longue, la teneur en vitamines diminue une fois que la lentille est cuisinée.

De multiples façons de les cuisiner

Pour vous, lentille rime avec petit salé ? Certes, c'est un bon plat à réaliser avec des lentilles vertes mais les lentilles se prêtent à de multiples autres préparations: ne pas leur associer de produits trop gras afin de ne pas perdre le côté diététique de la lentille. Faites-en des plats végétariens par exemple, en les faisant cuire à l'eau, avec des aromates - thym, oignon, laurier, persil...- ou des petits morceaux de légumes. Pour plus

d'exotisme, préparez un dhal, plat traditionnel indien, mélange de lentilles et d'épices (curry, coriandre, curcuma...). "Les épices ayant des vertus antioxydantes, cela en fait un plat santé. N'hésitez pas à relever la saveur des lentilles avec un peu de piment. Avec un reste de lentilles cuites, vous pourrez faire une purée, une soupe ou une salade. Vous les savourerez également en galettes : pour cela, remplacez la farine par des lentilles cuites broyées.

Dernier conseil des nutritionnistes :

"ne salez pas les lentilles en début de cuisson car le sel fait durcir leur enveloppe et elles mettront alors beaucoup plus de temps à cuire".

DÉCORATION MAISON

Accrocher harmonieusement des tableaux aux murs

Un mur de la maison animé de cadres donne un aspect décoratif agréable. Des gravures, des dessins, des peintures peuvent s'encadrer. Mais vous pouvez aussi mettre des photos ou pourquoi pas des feuilles séchées. C'est vous qui décidez. En fonction de votre imagination ou de vos goûts.

Les crochets dans un mur en béton:

Utilisez des crochets en plastique avec de petites pointes en acier, que vous trouverez en magasin. Placez les droits sur le mur, puis enfoncez toutes les pointes en même temps à l'aide d'un marteau de menuisier.

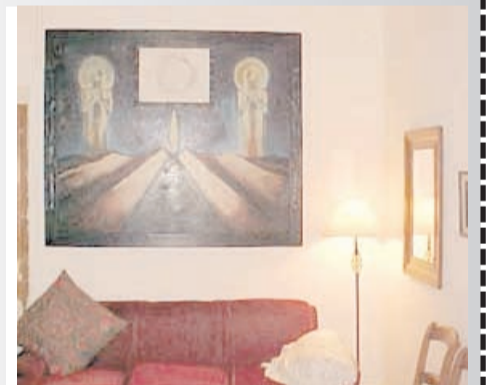
Dans un mur en plâtre ou en bois :

Achetez des crochets "X" avec pointe en

acier que. Utilisez des crochets à 1, 2 ou 3 pointes, selon le poids du tableau. Placez vos crochets et enfoncez les pointes avec le marteau.

Pour la disposition de vos tableaux :

L'époque où les tableaux étaient disposés en quinconce est un peu dépassée de mode. Préférez les disposer de façon asymétrique en ligne droite. Pour des toiles de peinture, vous pouvez aussi garnir votre mur de façon à en faire un véritable mur-tableau. Si tous vos tableaux sont d'égale dimension, utilisez un accrochage plus symétrique. Un accrochage asymétrique est utilisé pour des toiles de grandeurs différentes afin de constituer une forme géométrique, visible à l'oeil. Lorsque vous accrochez vos tableaux en



ligne droite, alignez la base des tableaux.

La bonne hauteur :

La bonne hauteur pour accrocher un tableau se situe à 1.70 m du sol. Ne placez jamais de miniatures au dessus de cette ligne.

Trucs et astuces

Du thé contre les lèvres gercées.....



Plongez dans de l'eau chaude un sachet de thé puis passez-le sur vos lèvres. Elles seront réhydratées et les gercures se refermeront.

.....pour percer un furoncle :



Appliquez sur l'abcès un sachet de thé plongé dans de l'eau bien chaude. Maintenez-le avec une bandelette adhésive toute une nuit. Le furoncle se percera le lendemain.

Jus de tomate contre l'acné :



Pour atténuer l'acné, coupez une tomate en fine tranche et appliquez la sur l'endroit des boutons. Gardez environ 15 min. Rincez ensuite délicatement le visage avec un savon doux.

Bicarbonate contre la conjonctivite :



Diluez une demi c. à café de bicarbonate dans une demi-tasse d'eau frémissante. Faites un bain pour les yeux une fois l'eau refroidie, ce qui les lavera et les soignera.

BAISSE SENSIBLE DES TEMPÉRATURES

C'est quoi le froid "ressenti" ?

Depuis que les températures ont chuté sur toute la France, et notamment dans tout l'est du pays, un nouvel indice accompagne la température dans les bulletins météo : le froid ressenti.

Mercredi par exemple, des températures de -8° frappaient Besançon, et Metz grelottait sous -10 degrés Celsius. Mais Météo France précisait : « Avec le vent soutenu, la température ressentie est beaucoup plus faible, de l'ordre de -18 ».

«Une température fictive issue d'une formule mathématique»

Quel est donc cette température parallèle qui peut faire passer les mauvaises températures du simple au double ? « C'est un indicateur de refroidissement éolien, qui mesure l'impact du vent sur la sensation de froid », définit Olivier Proust, prévisionniste à Météo France. Il ne s'agit pas à proprement parlé d'une mesure, mais d'un calcul : « C'est une température fictive issue d'une formule mathématique. » Les plus motivés trouveront facilement la formule en question, par exemple sur la page que Wikipédia consacre au refroidissement éolien. Pour les autres, des tableaux existent, indiquant quel est le froid ressenti pour une température et une vitesse de vent données. Par exemple, s'il fait -5 et que le vent souffle assez fort, à 50km/h par exemple, le froid ressenti sera de -15 . De plus, précise Olivier Proust : « Plus il y a de vent, plus la température ressentie est basse, et plus il fait froid, plus le vent a d'impact. » Mais à part nous faire comprendre qu'on va vraiment avoir froid si on met le nez dehors, à quoi sert la température ressentie ? « Cela mesure l'impact réel du froid sur la physiologie », indique Olivier Proust, et cela permet à Météo France de décider si un département doit être placé en vigilance orange. « S'il fait -5° sans vent, la température est supportable, si c'est accompagné de grosses bourrasques, elle ne l'est peut-être pas. » Et si elle ne l'est pas, la vigilance orange est prononcée, ce qui a notamment pour effet d'ouvrir des places d'hébergement pour les sans-abri.

«Gelures et hypothermie»

Le calcul du froid ressenti a une autre utilité : il permet de savoir s'il est prudent de sortir, notamment pour les



personnes fragiles et les enfants. C'est en 2001 que la formule de calcul du froid ressenti a été développée aux Etats-Unis et au Canada, deux pays victimes de températures extrêmes. Connaître les températures ressenties y est essentiel, notamment pour savoir s'il est prudent de laisser les enfants jouer dehors, ou même si l'on risque des gelures en sortant sans protection adéquate : si le froid ressenti tombe à -30 , la peau peut geler en dix minutes et les risques d'hypothermie sont réels. Même si la France

est moins exposée au froid que le Canada (où des températures ressenties de -70 peuvent être calculées), les risques existent. C'est aussi à cela que sert la vigilance orange, ou rouge : sur sa page « conséquences et conseils », Météo France décrit les risques encourus, notamment, par les personnes les plus fragiles, et les conseils pour y faire face. Ceux-ci peuvent être essentiels : ce vendredi, un premier décès par hypothermie est venu endeuiller l'hiver français.

Faire la grasse matinée rend plus créatif



explique que c'est dans ces moments de rêverie que « les procédés mentaux qui inhibent les pensées déconcentrantes ou hors de propos sont à leur niveau le plus bas, ce qui permet à des connexions inattendues et parfois très inspirées de se faire ».

D'où l'intérêt de ne pas se presser le matin, pour laisser notre esprit en errance nous rendre créatif.

En octobre, un article publié sur Wired montrait également, en se fondant sur plusieurs études scientifiques, que la rêvasserie est une source importante de créativité intellectuelle et artistique, sorte de mode « par défaut » du cerveau qu'il faut apprendre à maîtriser pour le développer.

« Ce n'est pas l'ennui en soi qui compte, résumait alors Jonah Lehrer. C'est la façon qu'a l'ennui de nous amener à réfléchir. Quand les gens sont immergés dans la monotonie, ils tombent automatiquement dans cette forme très spéciale d'activité cérébrale », à mi-chemin entre rêve et réflexion consciente.

Pour un matin créatif idéal, Annie Murphy Paul suggère donc de régler son réveil plus tôt afin de rester quelques

minutes éveillé dans son lit à laisser vagabonder ses pensées. Il est ensuite bon de passer plus de temps sous une douche bien chaude en évitant de penser aux tâches concrètes de la journée qui commence (réunions, travaux à rendre...). Le trajet entre le lieu d'habitation et le bureau sont un important facteur de stress qu'il faut également savoir gérer en respirant profondément. Car un excès de cortisol, hormone du stress, peut avoir pour effet d'endommager la myéline, sorte de couche protectrice de graisse pour les cellules nerveuses, réduisant ainsi la vitesse de transmission des messages entre les neurones.

Bonne nouvelle, le café reste le bon

point des routines matinales, puisqu'il permet d'augmenter le taux de dopamine présent dans le cerveau, et c'est ce neurotransmetteur qui joue sur le sentiment de motivation et de récompense lorsqu'une bonne idée se présente.

Une étude publiée sur *Science Daily* démontre, en outre, qu'un état d'esprit positif aide à développer la flexibilité cognitive, tandis qu'un état d'esprit négatif contribuera à réduire notre horizon mental et notre créativité. Il faudrait donc préférer, au réveil, les vidéos drôles aux sites d'actualité. Vous avez toutefois le droit de choisir autre chose que la vidéo de bébé suggérée par Time.

Réveil à la dernière minute, café avalé en vitesse, douche ultra-rapide, transports en commun... La façon qu'ont la plupart d'entre nous de vivre leurs matins — de manière rapide et stressante — est un frein à la créativité et à la flexibilité cognitive, explique Annie Murphy Paul du *Time*.

Une étude publiée en 2011 démontre, en effet, que pour les personnes qui ne sont pas du matin, c'est à cette période de la journée que le pic de créativité a lieu. En étant un peu endormi, notre attention est plus diffuse et amène notre esprit à vagabonder d'avantage, augmentant, de ce fait, la capacité à gérer les problèmes de manière originale... Annie Murphy Paul

L'encyclopédie DES INVENTIONS

HISTOIRE DES ARMES

L'histoire des armes remonte à plusieurs siècles et la région de Liège - Herstal est reconnue mondialement pour ses armes depuis environ cinq siècles. En 1887, plusieurs compagnies d'armes réunissent leurs efforts pour une très grosse commande de 150.000 fusils à répétition provenant de l'armée belge.



Claude François La vérité sur sa mort

Le 7 mars prochain, Bertrand Tessier sortira un livre, *La dernière nuit de Claude François*, qui reviendra sur la vie de la star de la chanson française dans les années 70. L'ouvrage est écrit par Bertrand Tessier, le réalisateur, avec Pauline Pallier, de l'excellent numéro *Un jour/un destin* qui revenait déjà sur cette journée du 11 mars où le chanteur de Magnolias s'est éteint en voulant rallumer une lumière. Cet ouvrage devrait aussi mettre un terme aux rumeurs les plus folles qui courent sur la mort de Cloclo.



Julian Assange

Le co-fondateur de Wikileaks devient un personnage des Simpson

Bien décidé à ne pas se faire oublier, mais cette fois-ci pour de bonnes raisons, Julian Assange a suggéré aux créateurs des Simpson de le faire figurer dans le célèbre dessin-animé. C'est désormais chose faite. Julian Assange fait du Julian Assange. Personne ne décide pour le patron de Wikileaks et il le prouve une

nouvelle fois. L'Australien rebelle n'a donc pas attendu que les séries s'emparent de son image, il a lui-même demandé à ce qu'on l'incarne à l'écran.

Pour ses débuts à la télévision, Julian Assange apparaîtra donc sous les traits jaunés d'un Simpson. Le co-fondateur de Wikileaks a fait savoir qu'il adorerait faire la connaissance virtuelle d'Homer et Marge et l'information n'est pas tombée dans l'oreille d'un sourd.

Amy Winehouse

Le rapport d'enquête sur sa mort pourrait être invalidé

Un vice de procédure pourrait invalider le rapport d'enquête sur la mort de la chanteuse Amy Winehouse. Le médecin légiste chargé de l'autopsie pourrait ne pas avoir les qualifications requises. Petit souci légal dans l'affaire de la mort d'Amy Winehouse : un vice de procédure de nomination du médecin légiste pourrait, d'après le quotidien *The Sun*, invalider le rapport d'enquête. En octobre dernier, Suzanne Greenaway, le médecin légiste en charge de l'enquête avait indiqué que la chanteuse était morte d'une surconsommation d'alcool : les conclusions de son rapport indiquaient qu'Amy Winehouse avait 4,6 grammes d'alcool par litre de sang, le soir de sa mort.

Jennifer Lopez

Les larmes d'une maman

Scène rare captée dans la vie d'une star, de chaudes larmes impossibles à calmer. Jennifer Lopez, au téléphone, a complètement craqué.

Jennifer Lopez pourrait nous le confirmer : pas facile d'être une maman star, et encore moins évident d'être une jeune divorcée loin de ses enfants. En effet, quand on lui parle de sa petite Emme, qui aura bientôt quatre ans, la chanteuse ne peut retenir ses larmes. C'est ce que montrent une série de photos où l'on voit une J-LO cachée derrière ses grosses lunettes de soleil, un téléphone collé à l'oreille et essuyant tant bien que mal ses larmes. Au bout du fil, un ami ou un membre de sa famille ? Nul ne le sait, mais l'interprète d'*On the floor* a en tout cas préféré sortir sur le balcon de son hôtel à Miami pour recevoir cet appel douloureux. La star peut en tout cas compter sur Marc Anthony. Son ex-mari qui était son ami avant et le reste aujourd'hui s'occupe d'Emme et Maxle petit jumeau pendant que maman travaille. Une attitude très adulte qui ne doit pas inquiéter Casper Smart, le nouveau petit ami de J-LO qui n'a pas complètement abandonné l'idée de se marier. un jour, peut-être.

Marion Cotillard

Une fille de joie des années 30 pour *Low Life*

Depuis le 1er juin dernier, tous les médias avaient annoncé le tournage très attendu du nouveau film de James Gray, *Low Life*. Un tournage au casting royal, qui vient de commencer dans les rues de New York. On y découvre une Marion Cotillard façon poule de luxe début du siècle, aux côtés de son proxénète, incarné par Joaquin Phoenix.

Si le visage est superbe, avec ses deux billes bleues ourlées de noir et sa bouche incendiaire rouge carmin, le regard n'en est pas moins fermé. Pour le nouveau long-métrage de James Gray, Marion Cotillard se glisse dans la peau d'une Polonaise immigrée aux Etats-Unis qui se voit dans l'obligation de vendre ses charmes pour soigner sa sœur malade. Un film noir d'époque, qui nous plonge dans l'Amérique impitoyable du début du siècle. Les premières images du tournage nous révèlent une Miss Cotillard visiblement au sommet de son art, drapée dans ses atours de fille de petite vertu, nuisette en soie verte, déshabillé transparent gansé de plumes de paons, chaussettes montantes rouges assorties à ses escarpins à nœud, ainsi qu'un léger manteau rebrodé de plumes.



Horaires des prières pour Alger et ses environs	
Fadjr	06h26
Dohr	13h05
Asr	15h52
Maghreb	18h15
Icha	19h37

Le **MIDI LIBRE** met à la disposition de ses lecteurs deux numéros pour signaler une éventuelle absence du journal dans leurs quartiers.
0777.10.49.42
0550.18.37.57

LORS D'UNE SOIRÉE CONVIVIALE

Josef Ged présente ses vœux à la presse nationale



Nedjma a organisé, mercredi passé, à l'occasion de la nouvelle année 2012, un dîner en l'honneur de la presse nationale au Grand Hôtel Mercure à Alger. Lors de cette rencontre conviviale à laquelle était présent l'ensemble des partenaires médias de Nedjma, le Directeur Général M. Joseph Ged, a présenté ses vœux de l'année 2012 à la famille de la presse algérienne.

Saluant la maturité et le professionnalisme de la presse nationale dans l'accomplissement de ses nobles missions, Joseph Ged a mis en avant le partenariat solide et exemplaire qui unit Nedjma aux médias. Des relations cordiales amenées à se renforcer davantage, cette année encore, dans un climat de transparence et de respect mutuels. Dans ce cadre, le Directeur Général a rappelé les nombreuses actions

entreprises par Nedjma au profit des professionnels des médias à l'instar des formations et le concours Média Star, qui en est à sa 6ème édition. Ce dîner a été également l'occasion pour Joseph Ged de relever les résultats positifs réalisés par Nedjma durant l'année 2011 et l'ambition de l'entreprise à poursuivre sa stratégie de développement et d'investissement en Algérie. Joseph Ged a, en outre, souligné la volonté de Nedjma à participer aux célébrations marquant le cinquantenaire de l'indépendance de l'Algérie (1962-2012), pour lequel nombre d'actions sont prévues tout au long de cette année-anniversaire.

L'animation musicale de cette agréable soirée a été assurée par le chœur de la musique Chaabie, Abdelkader Chaou, qui a enchanté les convives avec ses œuvres puisées de son riche répertoire.

INHALATION DE MONOXYDE DE CARBONE

Deux personnes mortes asphyxiées à Djelfa ...

Deux personnes d'une même famille, âgées respectivement de 26 et 82 ans, sont mortes dans la nuit de vendredi à samedi asphyxiées par le monoxyde de carbone à Djelfa-ville, a indiqué la Protection civile. Ces personnes ont péri au domicile familial situé à la cité "Bouterfis", suite à l'inhalation du gaz provenant d'un appareil de chauffage défectueux.

Deux autres personnes de la même famille, âgées de 42 et 75 ans, ont été également évacuées à l'hôpital dans un état comateux par les services de la Protection civile. Un drame similaire était survenu, au mois de janvier dernier à Hassi Bahbah où deux femmes et deux enfants avaient trouvé la mort.

... Et de deux femmes à El Hamma (Sétif)

Deux femmes âgées de 30 et de 42 ans ont trouvé la mort dans la nuit de samedi à dimanche au lieu-dit Djériat, dans la commune d'El Hamma (sud de Sétif) des suites de l'inhalation du monoxyde de carbone, a indiqué la Protection civile.

Le lieutenant Ahmed Lamamra, chargé de la communication au sein de ce corps constitué, a indiqué que les deux victimes sont décédées durant leur sommeil par des émanations de gaz brûlés provenant d'un réchaud fonctionnant au gaz butane qu'elles utilisaient pour se réchauffer.

L'intervention des éléments de la Protection a permis de secourir et de sauver une troisième personne de cette même

famille, âgée de 24 ans, qui a été transportée d'urgence vers l'hôpital de Ain Azel où elle se trouve encore en soins intensifs.

La même source a également révélé que les services de la Protection civile sont intervenus pour évacuer une famille et éteindre un incendie qui s'était déclaré dans un logement à Ain Oulmène (Sud de Sétif), sans provoquer de dégâts importants.

Cinq personnes, au total, ont reçu des soins à la suite de chutes dues au verglas, tandis que des dizaines d'automobilistes, bloquées ces dernières 24 heures sur les routes de la wilaya ont été secourues, a encore ajouté le lieutenant Lamamra.

UNE CARAVANE MÉDICALE À ADRAR Des consultations gratuites pour les nomades

Une équipe médicale itinérante a pris le départ vendredi d'Adrar en direction des communes de cette wilaya pour y organiser des consultations médicales gratuites au profit de la population nomade, a-t-on appris samedi auprès de la direction locale de la santé.

Initiée par l'association nationale d'aide aux personnes âgées, en coordination avec la direction locale de la santé, cette caravane, composée de plus d'une vingtaine de praticiens dans des spécialités demandées dans la région, telles que la cardiologie, gynécologie, ophtalmologie et pédiatrie, devrait prodiguer des prestations médicales aux nomades des régions enclavées d'Adrar, Timimoune et

Reggane. La caravane, qui a effectué vendredi des consultations au niveau de l'établissement public hospitalier d'Adrar, doit se rendre samedi dans la ville de Timimoune (220 km au nord d'Adrar) pour assurer des consultations médicales au profit des citoyens du Gourara.

Elle devait procéder hier dans le cadre de la même mission à des consultations au profit des populations de la région de Reggane (150 km au sud d'Adrar).

La présidente de l'association, Mme. Souad Chikhi, a indiqué que cette équipe médicale devra effectuer les 6 et 7 du mois courant, au terme de sa tournée dans la région, des interventions chirurgicales au profit de certains patients de la région.

DURANT 2011

Hausse de 34% des actes islamophones en France



Les actes et menaces contre les musulmans répertoriés sur le territoire français en 2011 ont augmenté de 34% par rapport à l'année précédente, a annoncé samedi l'Observatoire national contre l'islamophobie. M. Abdallah Zekri, président de l'observatoire, a indiqué que ces chiffres proviennent de statistiques de la sous-direction de l'information générale (SDIG) sous

tutelle du ministère français de l'Intérieur. «Les actions et les menaces qui ont fait l'objet de plaintes déposées officiellement auprès des services de police et de gendarmerie sont passés de 116 en 2010 à 155 en 2011, soit une augmentation de 33,9%», a précisé M. Zekri. Pour les seules actions, les statistiques de la SDIG pour 2011, qui concernent notamment les violences et voies de faits, les incendies et les dégradations, leur nombre passe de 22 à 38 d'une année sur l'autre, précise la même source. "J'aurais aimé que le président Sarkozy, à qui j'ai adressé une lettre en décembre, fasse une déclaration. Qu'il dénonce ces actes inqualifiables. Bref, qu'il cherche à apaiser les inquiétudes des musulmans, qui sont des citoyens au même titre que les chrétiens ou les juifs", a déclaré M. Zekri.

GRUPE PARLEMENTAIRE DE L'UNION EUROPÉENNE
DES AMIS DU PEUPLE SAHRAOUI

Christopher Ross invité à la prochaine réunion

Le Groupe parlementaire de l'Union européenne des Amis du peuple sahraoui invitera M. Christopher Ross, l'envoyé spécial du secrétaire général de l'ONU, pour discuter de la situation actuelle du conflit sahraoui, a indiqué hier à Séville, le président de la Task Force de la Conférence européenne de coordination de la solidarité avec le peuple sahraoui (EUCOCO), M. Pierre Galand. "Les parlementaires européens du Groupe des Amis du Sahara occidental ont décidé d'écrire à M. Ross pour l'inviter à prendre part à une discussion sur la situation actuelle du conflit du Sahara occidental", a déclaré, M. Ross, à la presse en marge des travaux de la 37ème édition de l'EUCOCO.

Il a estimé, dans ce cadre, que le secrétaire général de l'Onu, M. Ban Ki-moon, "ne sait pas bien ce qui se passe dans le Parlement européen sur la question sahraouie", alors, a-t-il souligné, qu'il aurait du prendre acte, dès son adoption, de la décision du Congrès américain de conditionner l'aide militaire au Maroc au respect des droits de l'homme dans les territoires sahraouis occupés. M. Galand a souhaité, en outre, de voir la

dernière décision du Parlement européen de ne pas prolonger l'accord de pêche avec le Maroc et celle du Congrès américain insuffler un "nouvel élan" aux efforts de la communauté internationale pour résoudre le problème sahraoui. Il a estimé, par ailleurs, que la situation actuelle de "ni guerre ni paix" au Sahara occidental profite au Maroc qui augmente le nombre de colons dans les villes sahraouies occupées et qui continuent à piller les richesses naturelles de ces territoires. Il a toutefois estimé que le choix des négociations est "un choix de l'intelligence" de la part des Sahraouis qui, a-t-il dit, "doit être apprécié à sa juste valeur par la communauté internationale". M. Galand a souligné, en outre, que l'Onu se contente actuellement de "lire le droit au lieu de l'appliquer", préconisant, à ce sujet, d'aller vers la réappropriation des peuples des décisions pertinentes de cette instance "arrachées après de hautes luttes", à l'instar de la résolution sur le droit des peuples à l'autodétermination. Les travaux de la 37ème édition de l'EUCOCO prendront fin dimanche, après trois jours de travaux auxquels ont pris part près de 600 participants venus de 20 pays.